



İhracatçı Eğilim Araştırması

3. Çeyrek Sonuçları

Kasım 2011

Temmuz-Eylül Gerçekleşmeleri
Ekim-Aralık Beklentileri

Araştırmanın Kapsamı

Araştırmanın 3. dönemi kapsamında aşağıdaki temel konu başlıkları irdelenmiştir:

ÜRETİM-İHRACAT-KAPASİTE KULLANIM ORANI-STOK-GİRDİ-BİRİM İHRAÇ FİYATI-
HAMMADDE İTHALAT

YURT DIŐI PAZARLAR

FİNANSMAN

DEVLET DESTEKLERİ

KREDİLER

İSTİHDAM


YATIRIM

GENEL EKONOMİK DURUM

Metodolojik Bilgiler

	N	Katılım Oranı	Ortalama Cevaplanma Süresi
1. Dönem (Ocak-Mart 2010)	313	%24,0	20,52 dk.
2. Dönem (Nisan-Haziran 2010)	525	%27,4	19,40 dk.
3. Dönem (Temmuz-Eylül 2010)	500	%26,1	21,34 dk.
4. Dönem (Ekim-Aralık 2010)	527	%27,5	19,20 dk.
1. Dönem (Ocak-Mart 2011)	531	%26,8	22,55 dk.
2. Dönem (Nisan-Haziran 2011)	546	%27,6	20,18 dk.
3. Dönem (Temmuz-Eylül 2011)	509	%26,0	27,44 dk.

İnternet tabanlı görüşmeler için tasarlanan elektronik form




İhracatçı Eğilim Araştırması 2011

Temmuz-Eylül döneminde ihracatta yeni pazarlara girebildiniz mi?

Evet Hayır

[Geri](#) [Devam](#)

<http://www.estima.com.tr/>

ESTIMA 
Araştırma&Danışmanlık A.Ş.

Görüşülen Firmaların Sektörlere Göre Dağılımı

Sektör	Toplam	Oran
Tekstil, Hazır Giyim, Deri ve Halı	135	26,5%
Demirçelik ve Demirdışı Metaller	65	12,8%
Bitkisel Ürünler	65	12,8%
Otomotiv Sanayi	37	7,3%
Toprak Ürünleri ve Madencilik	37	7,3%
Hububat- Bakliyat	35	6,9%
Kimyevi Maddeler ve Mamulleri	33	6,5%
Ağaç Orman Ürünleri	32	6,3%
Makine, Elektrik- Elektronik ve Bilişim	31	6,1%
Su Ürünleri ve Hayvansal Mamuller	16	3,1%
Dış Ticaret Sermaye Şirketi	23	4,5%
Toplam	509	100,0%

Firmalardan en yüksek ciro elde ettikleri sektörü belirtmeleri istenmiştir.

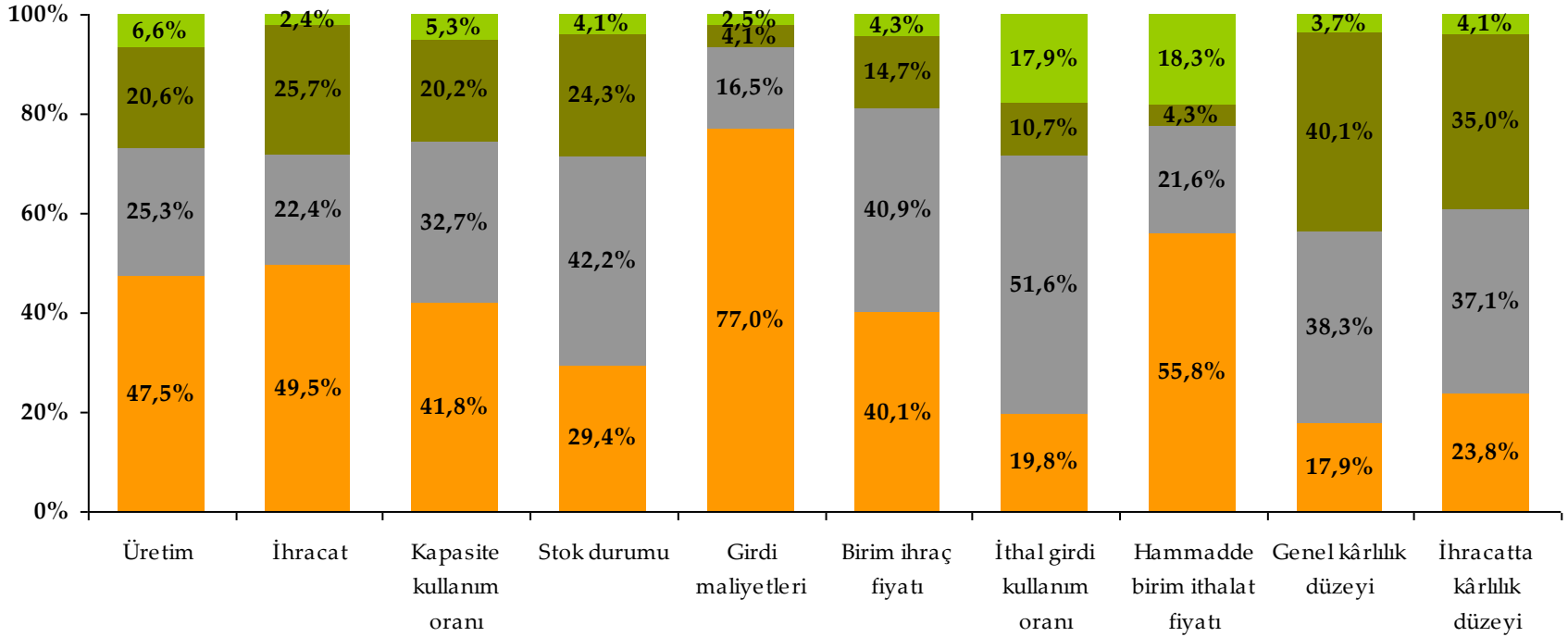
Temel Bulgular

Yılın 3. Çeyreğindeki “Gerçekleşmeler”

S

Geçen yılın aynı dönemine göre, Temmuz - Eylül 2011 dönemindeki gelişmeyi belirtiniz.

■ Arttı ■ Aynı kaldı ■ Azaldı ■ Bu alanda verimiz yok



Dış ticaret sermaye şirketlerine üretim, kapasite kullanım oranı, stok durumu, girdi maliyetleri, ithal girdi kullanım oranı ve hammadde birim ithalat fiyatı unsurları üzerindeki gelişme sorulmamıştır, dolayısıyla bu unsurları yanıtlayan firma sayısı 486'dır.

Baz: 509

Yılın 3. Çeyreğindeki “Gerçekleşmeler”

	Genel	İlk 500	İkinci 500	Diğer
Üretim	47,5%	57,0%	49,6%	41,6%
İhracat	49,5%	62,2%	50,0%	41,9%
Kapasite kullanım oranı	41,8%	50,0%	40,9%	37,9%
Stok durumu	29,4%	28,9%	33,9%	27,6%
Girdi maliyetleri	77,0%	71,1%	80,9%	78,2%
Birim ihraç fiyatı	40,1%	48,3%	41,5%	34,7%
İthal girdi kullanım oranı	19,8%	18,8%	20,0%	20,2%
Hammadde birim ithalat fiyatı	55,8%	57,8%	52,2%	56,4%
Genel kârlılık düzeyi	17,9%	25,9%	18,6%	12,9%
İhracatta kârlılık düzeyi	23,8%	28,0%	25,4%	20,6%
<i>BAZ</i>	<i>509</i>	<i>143</i>	<i>118</i>	<i>248</i>

Yukarıdaki tabloda; Temmuz - Eylül döneminde söz konusu gerçekleştirmelerde geçen yılın aynı dönemine göre **artış olduğunu belirten** firmaların oranı firmaların ihracat büyüklükleri kırımında sunulmaktadır.

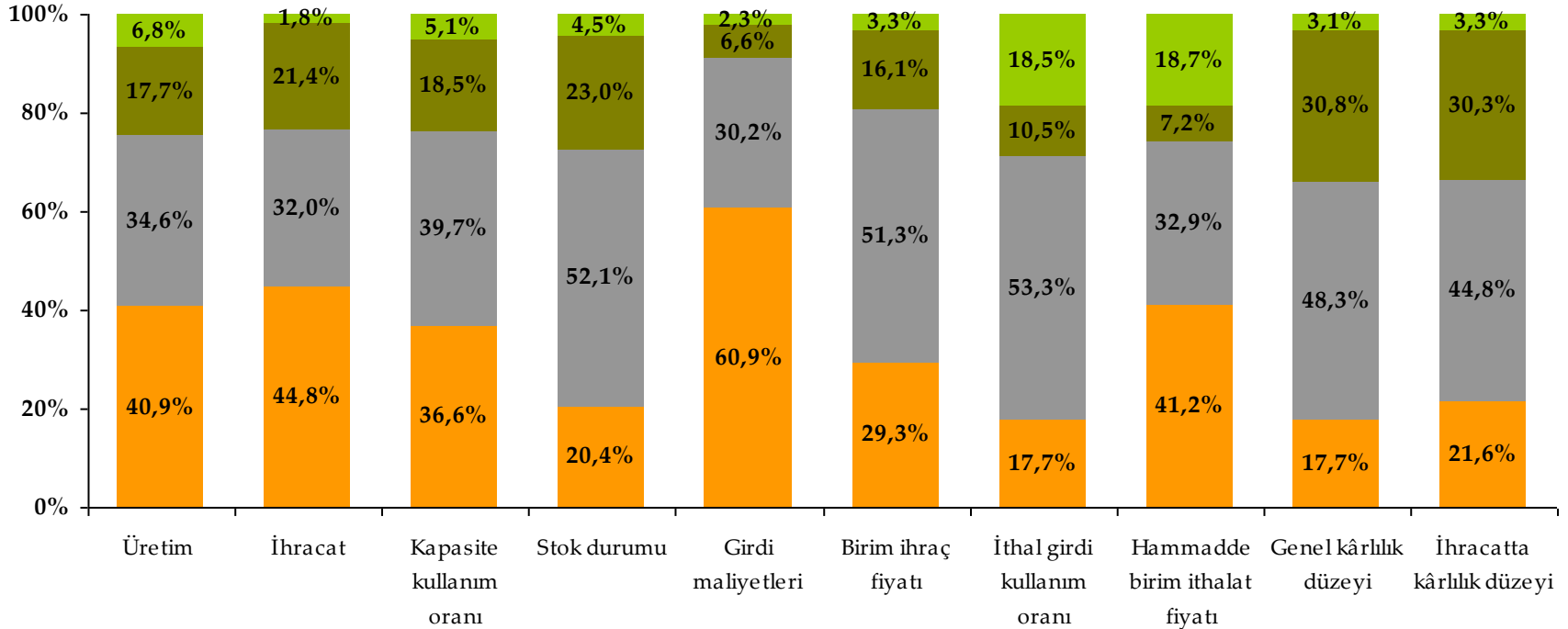
Dış ticaret sermaye şirketlerine üretim, kapasite kullanım oranı, stok durumu, girdi maliyetleri, ithal girdi kullanım oranı ve hammadde birim ithalat fiyatı unsurları üzerindeki gelişme sorulmamıştır, dolayısıyla bu unsurları yanıtlayan firma sayısı 486'dır.

Yılın 4. Çeyreğinden “Beklentiler”

S

Geçen yılın aynı dönemine göre, Ekim - Aralık 2011 dönemi için beklentinizi belirtiniz.

Artar Aynı kalır Azalır Bu alanda verimiz yok



Dış ticaret sermaye şirketlerine üretim, kapasite kullanım oranı, stok durumu, girdi maliyetleri, ithal girdi kullanım oranı ve hammadde birim ithalat fiyatı unsurları üzerindeki gelişme sorulmamıştır, dolayısıyla bu unsurları yanıtlayan firma sayısı 486'dır.

Baz: 509

Yılın 4. Çeyreğinden “Beklentiler”

	Genel	İlk 500	İkinci 500	Diğer
Üretim	40,9%	43,0%	37,4%	41,6%
İhracat	44,8%	47,6%	39,8%	45,6%
Kapasite kullanım oranı	36,6%	42,2%	29,6%	37,0%
Stok durumu	20,4%	21,1%	26,1%	17,3%
Girdi maliyetleri	60,9%	56,3%	60,9%	63,4%
Birim ihraç fiyatı	29,3%	37,1%	21,2%	28,6%
İthal girdi kullanım oranı	17,7%	14,1%	18,3%	19,3%
Hammadde birim ithalat fiyatı	41,2%	43,0%	35,7%	42,8%
Genel kârlılık düzeyi	17,7%	22,4%	11,0%	18,1%
İhracatta kârlılık düzeyi	21,6%	24,5%	16,9%	22,2%
<i>BAZ</i>	<i>509</i>	<i>143</i>	<i>118</i>	<i>248</i>

Yukarıdaki tabloda; Ekim - Aralık döneminde söz konusu gerçekleştirmelerde geçen yılın aynı dönemine göre **artış beklentisinde olduğunu belirten** firmaların oranı firmaların ihracat büyüklükleri kırılımında sunulmaktadır.

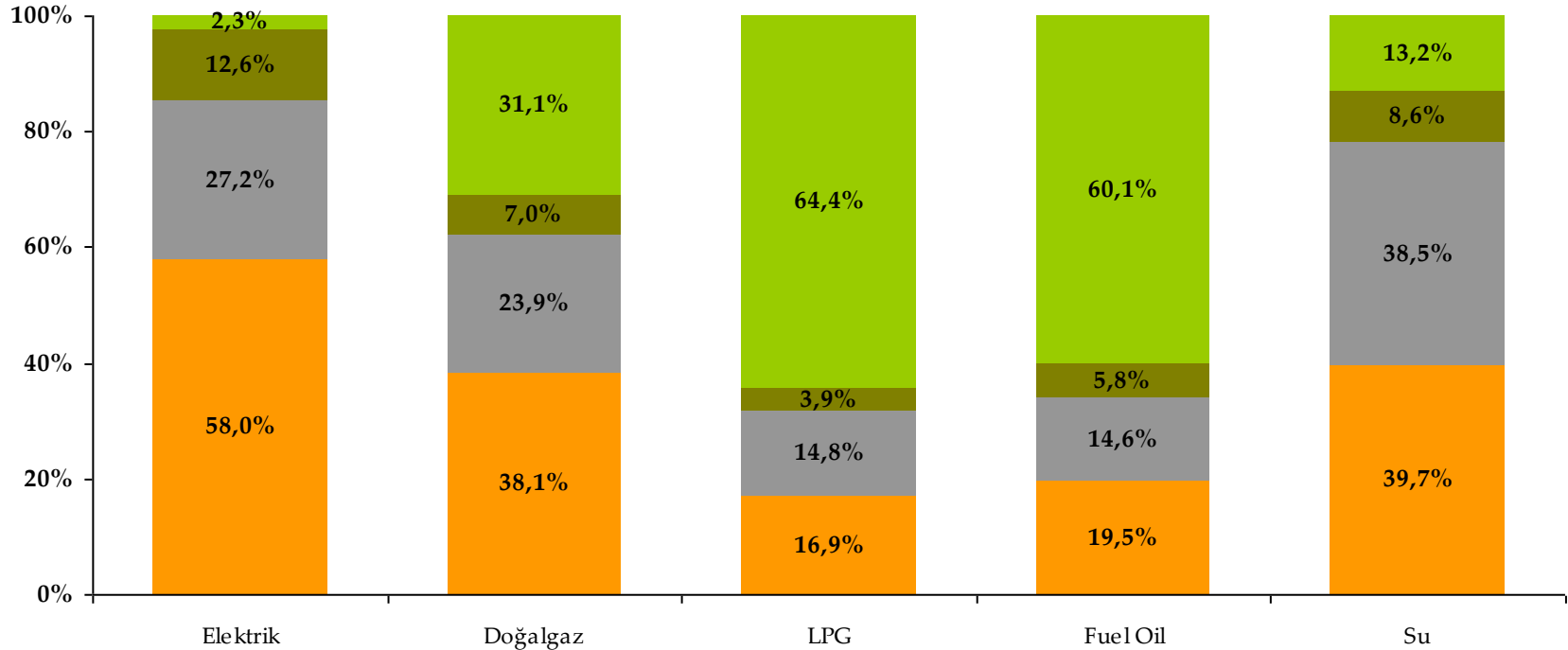
Dış ticaret sermaye şirketlerine üretim, kapasite kullanım oranı, stok durumu, girdi maliyetleri, ithal girdi kullanım oranı ve hammadde birim ithalat fiyatı unsurları üzerindeki gelişme sorulmamıştır, dolayısıyla bu unsurları yanıtlayan firma sayısı 486'dır.

Yılın 3. Çeyreğinde Kullanılan Enerji Türlerinde Değişim

S

Kullandığınız enerji türlerinde 2011 yılı Temmuz - Eylül gerçekleştirmelerini geçen yılın aynı dönemine göre karşılaştırınız.

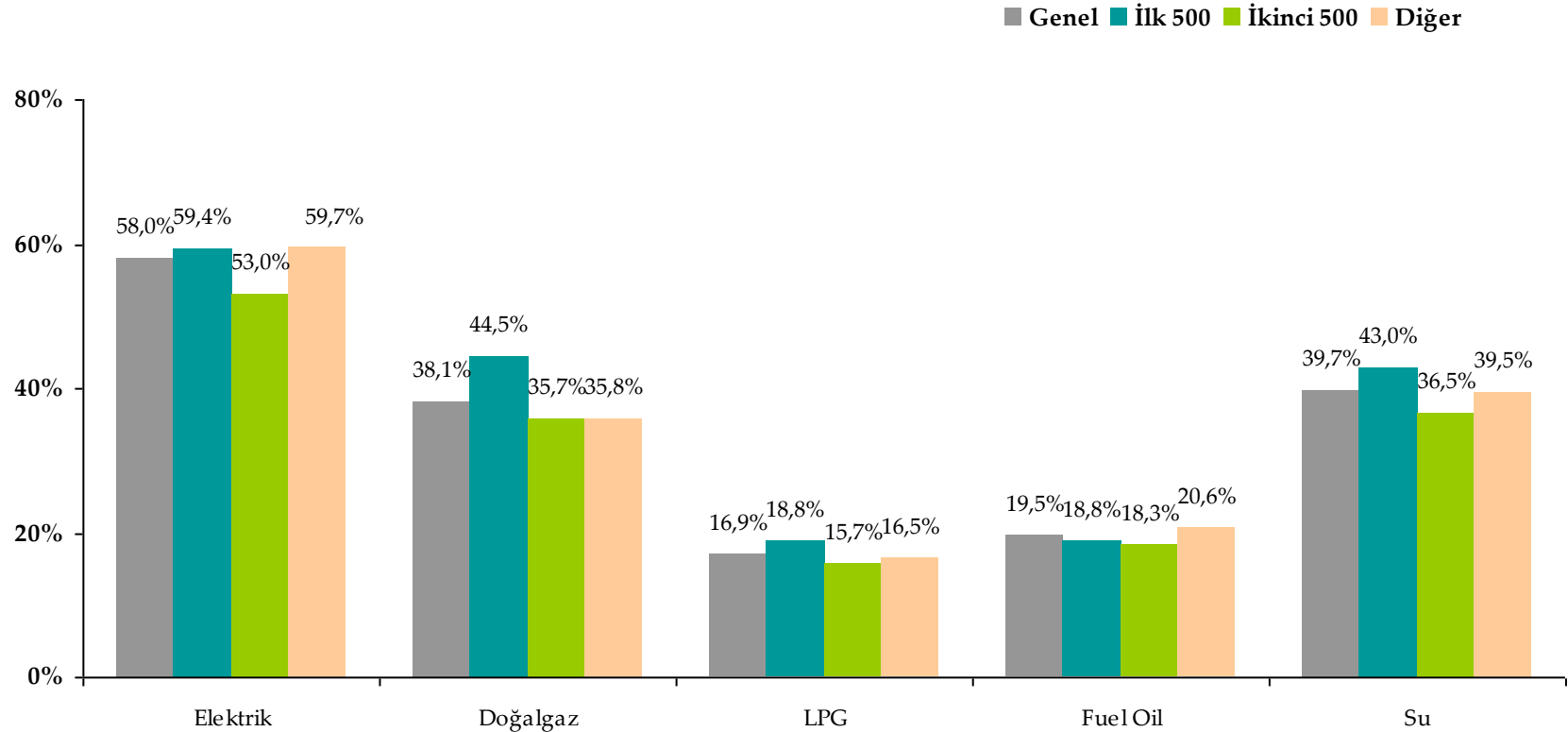
■ Arttı ■ Aynı kaldı ■ Azaldı ■ Geçen yıl aynı dönemde bu enerji türünü kullanmadım



Soru; dış ticaret sermaye şirketleri dışında tüm sektörlerde faaliyet gösteren firmalara yöneltilmiştir.

Baz: 486

Yılın 3. Çeyreğinde Kullanılan Enerji Türlerinde Değişim



Yukarıdaki grafikte; Temmuz - Eylül döneminde kullanılan enerji türlerinde geçen yılın aynı dönemine göre **artış olduğunu belirten** firmaların oranı firmaların ihracat büyüklükleri kırılımında sunulmaktadır.

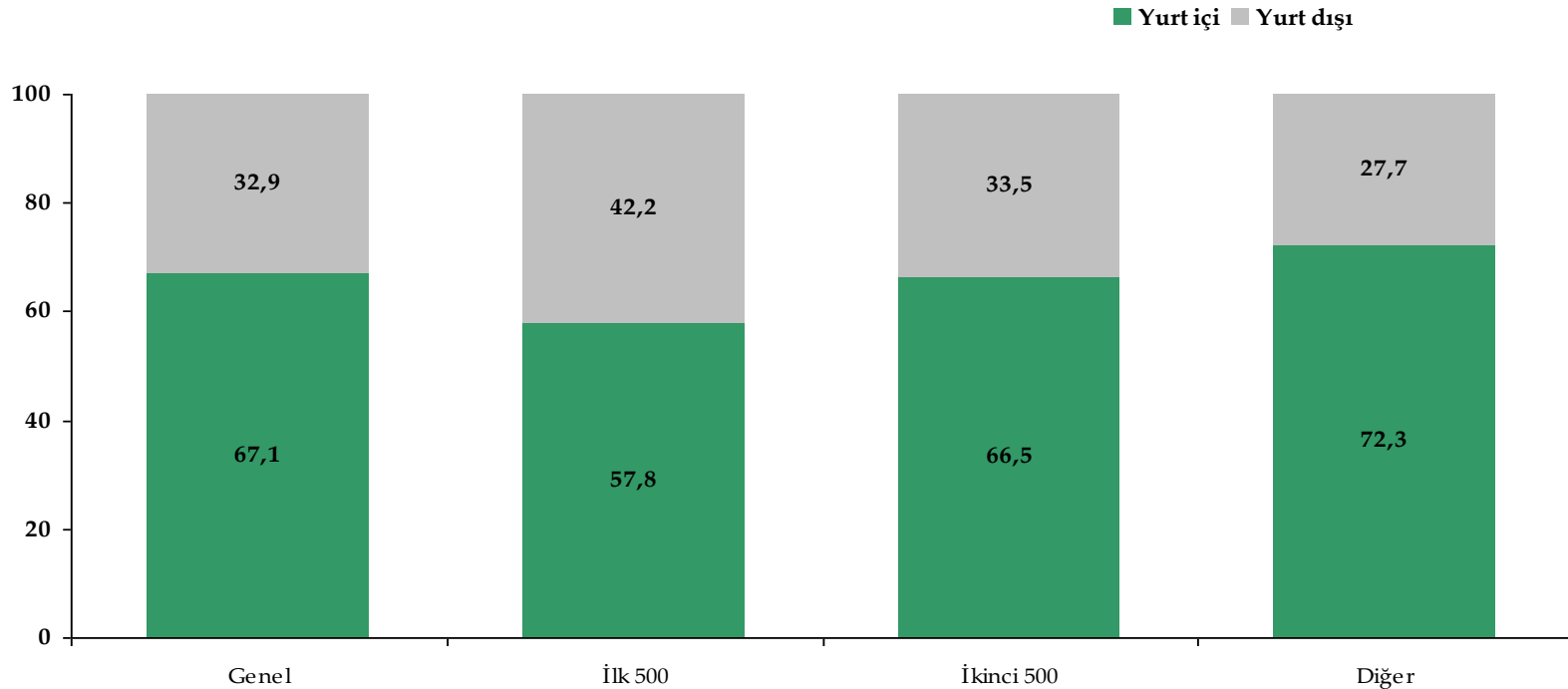
Soru, ticaret sermaye şirketleri dışında tüm sektörlerde faaliyet gösteren firmalara yöneltilmiştir.

Baz: 486

Yılın 3. Çeyreğinde Kullanılan Hammaddelerin Orijinleri

S

Üretimde kullanılan hammaddelerin ne kadarının yurt içinden, ne kadarının yurt dışından temin edildiğini (orijinlerini) oransal olarak belirtir misiniz?

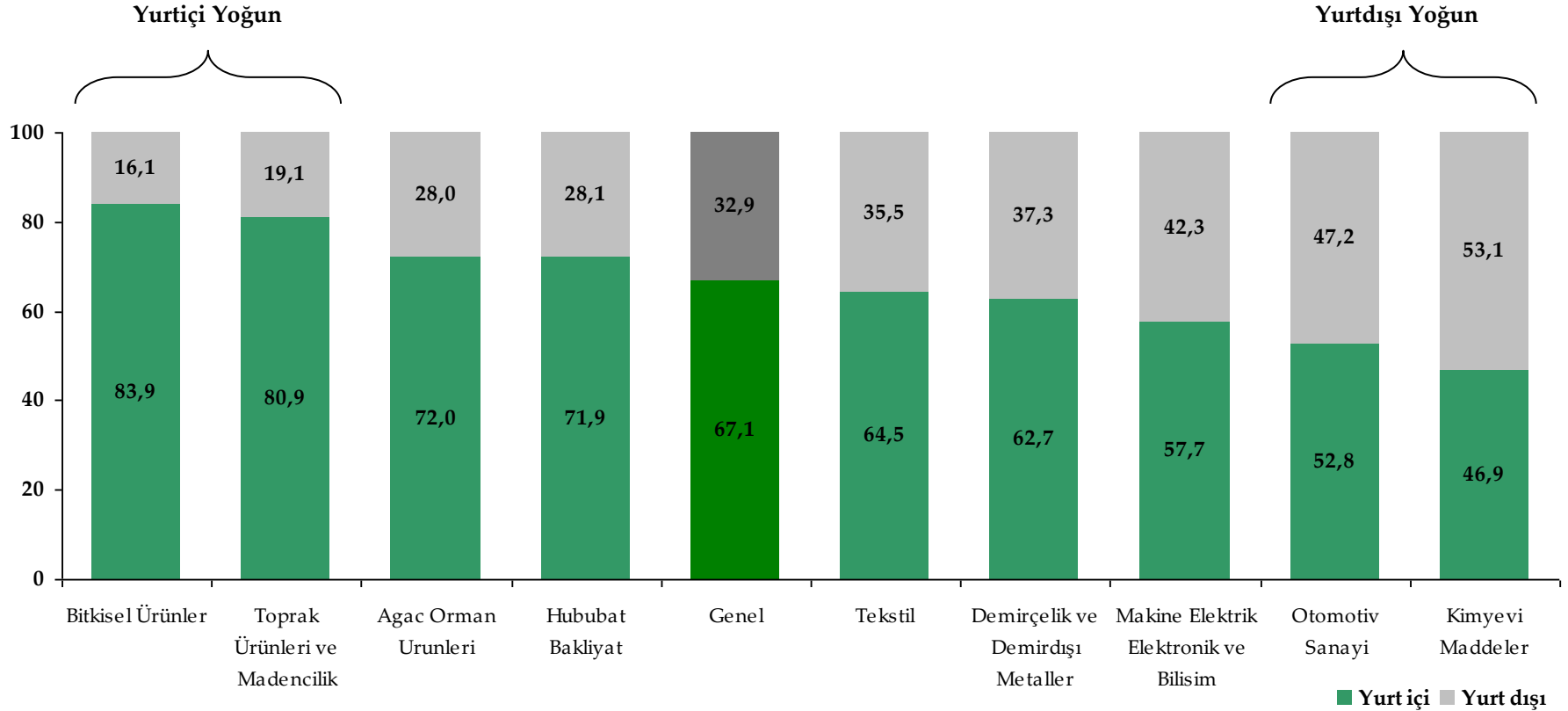


Yukarıdaki grafikte; Temmuz - Eylül döneminde üretimde kullanılan hammaddelerin yurt içi ve yurt dışından temin edilme oranları firmaların ihracat büyüklükleri kırılımında sunulmaktadır. İlk 500 büyük firmada yerli girdi kullanım oranı %57,8 iken ilk 1000 firma içinde yer almayan diğer firmalar grubunda bu oran yaklaşık 15 puan daha yüksektir.

Soru, ticaret sermaye şirketleri dışında tüm sektörlerde faaliyet gösteren firmalara yöneltilmiştir.

Baz: 486

Yılın 3. Çeyreğinde Kullanılan Hammaddelerin Orijinleri



Yukarıdaki grafikte; Temmuz - Eylül döneminde üretimde kullanılan hammaddelerin yurt içi ve yurt dışından temin edilme oranları sektör kırılımında sunulmaktadır. Hammaddede dışa bağımlılığın en yüksek olduğu sektörler Otomotiv Sanayi ve Kimyevi Maddeler sektörleridir.

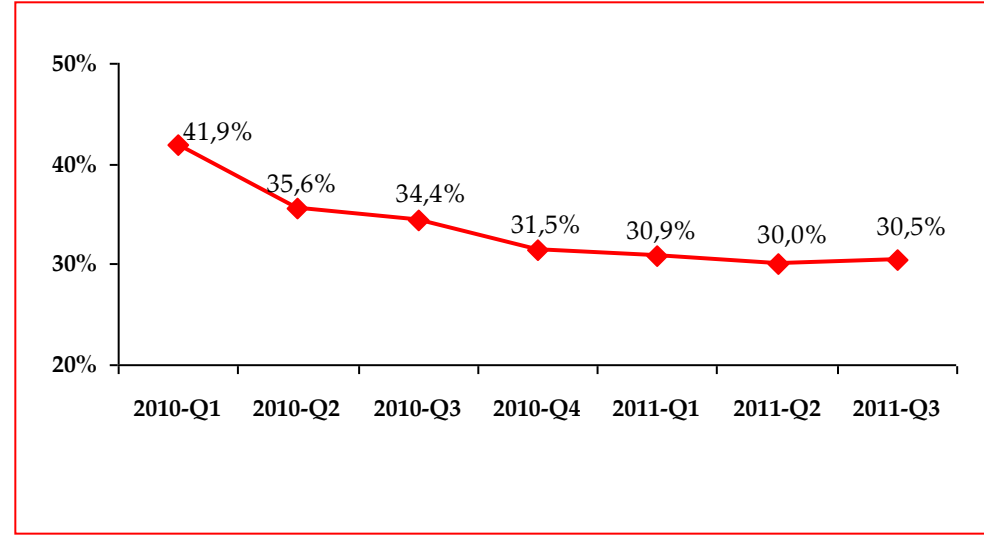
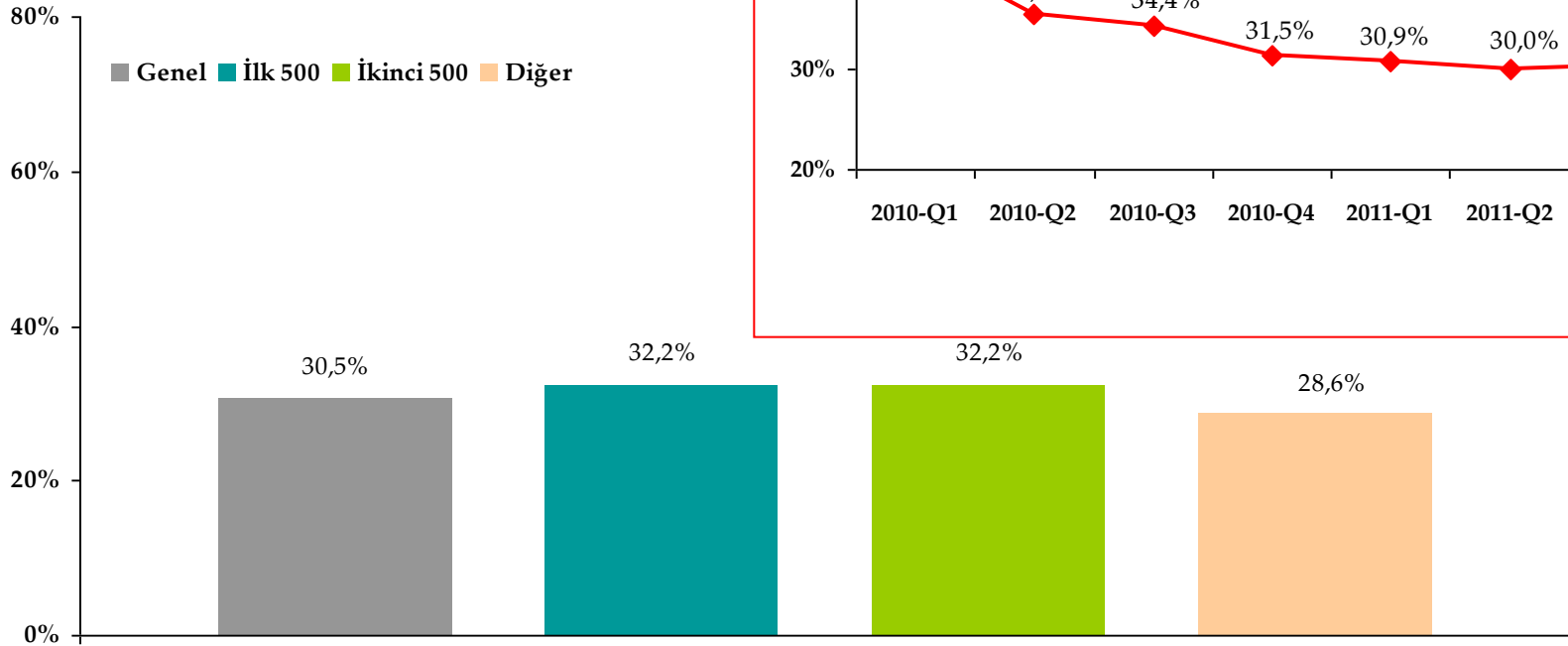
Soru, ticaret sermaye şirketleri dışında tüm sektörlerde faaliyet gösteren firmalara yöneltilmiştir.

Baz: 486

Yılın 3. Çeyreğinde İhracatta Yeni Pazarlar

S

Temmuz - Eylül döneminde ihracatta yeni pazarlara girebildiniz mi?



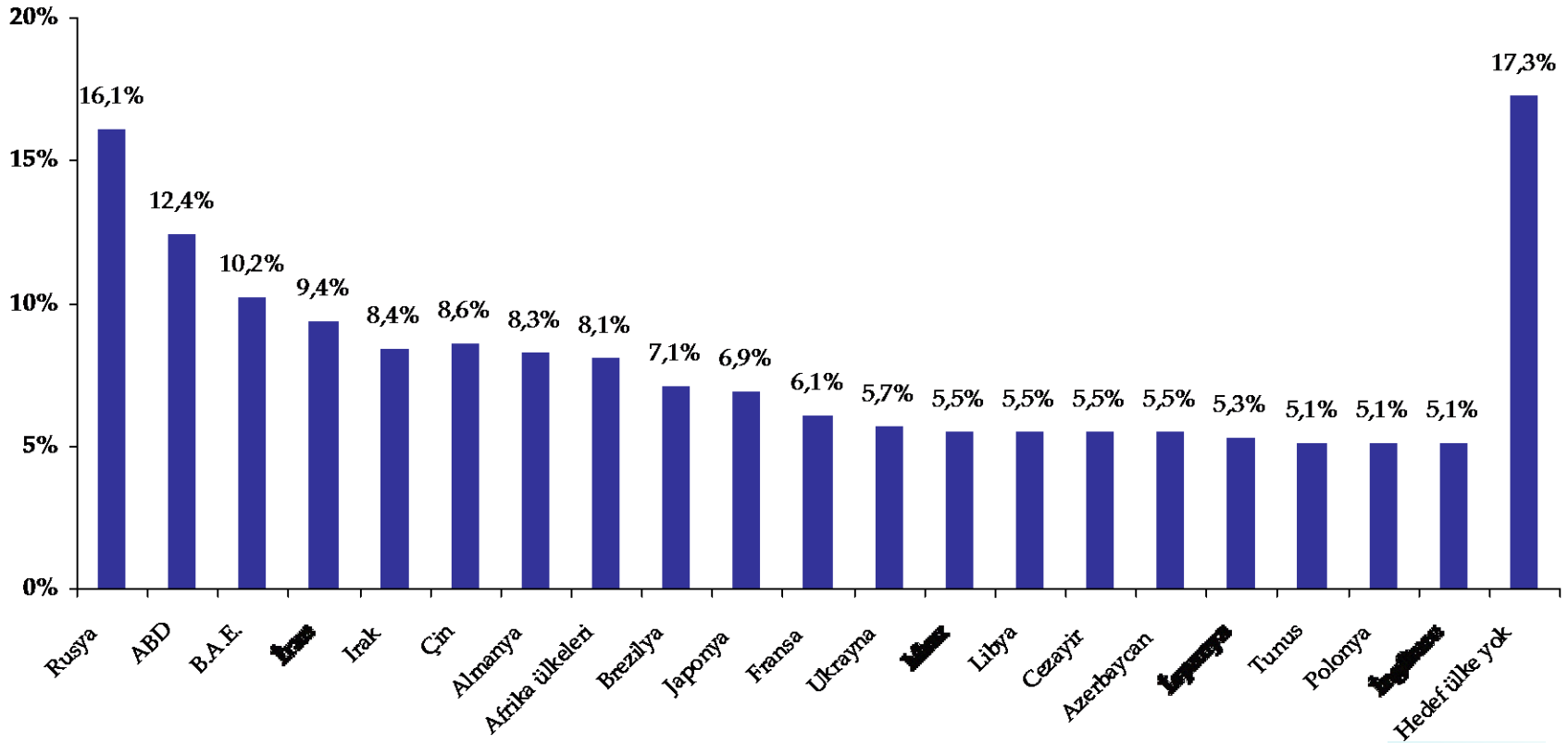
Dönemde yeni pazarlara açıldığını belirten firmaların oranının en yüksek olduğu sektör demirçelik ve demirdışı metaller sektörüdür (%40) Bunu sırasıyla bitkisel ürünler (%36,9), kimyevi maddeler (%36,4) ile toprak ürünleri ve madencilik (%35,1) sektörleri izlemektedir.

Baz: 509

Yılın 4. Çeyreğinde İlk Kez Girilmesi Planlanan Ülkeler

S

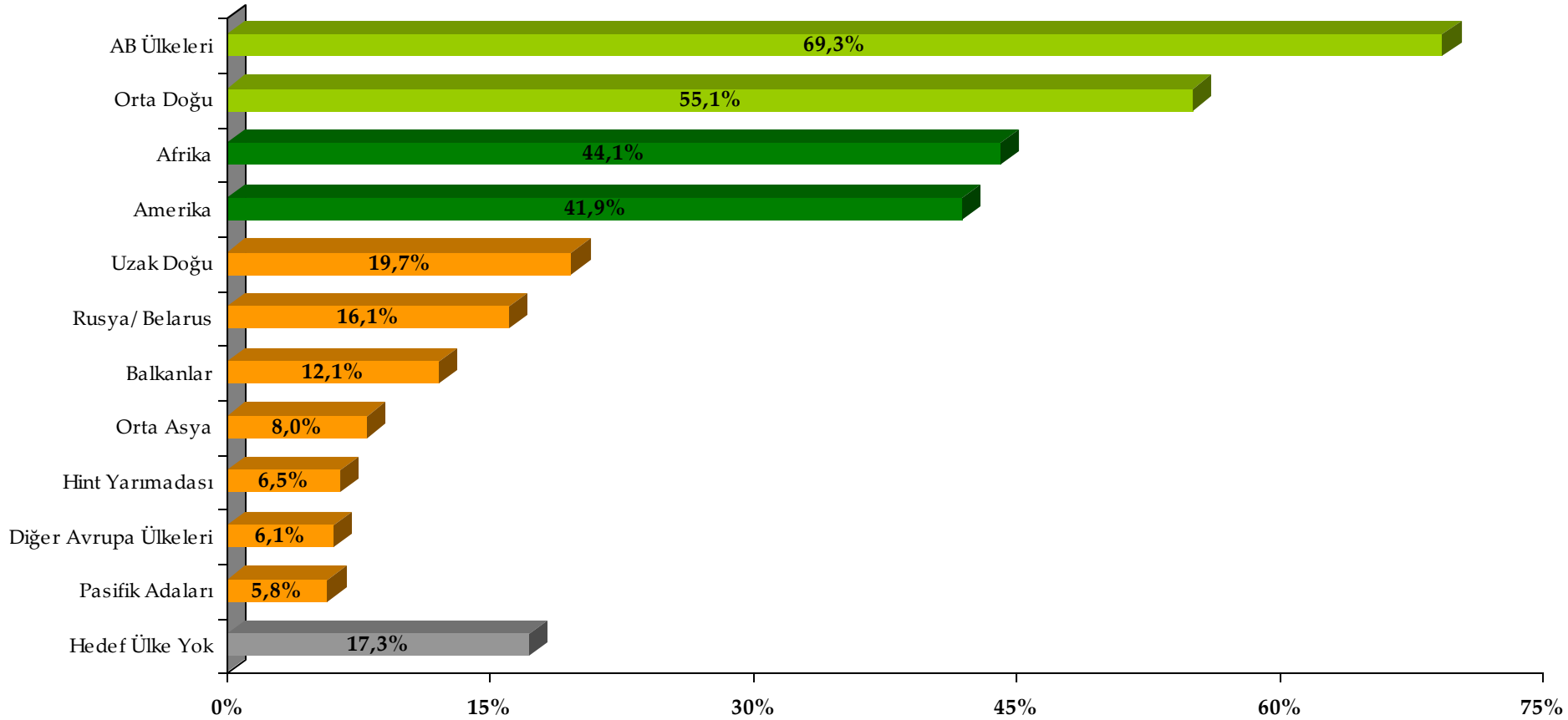
Ekim - Aralık döneminde ilk kez girmeyi planladığımız 5 hedef ülkeyi yazınız. (Çok Cevap)



5%'in altındaki ülkelere tabloda yer almamaktadır.

Baz: 509

Yılın 4. Çeyreğinde İlk Kez Girilmesi Planlanan Ülkeler



Baz: 509

Yılın 4. Çeyreğinde İlk Kez Girilmesi Planlanan İlk 5 Ülke

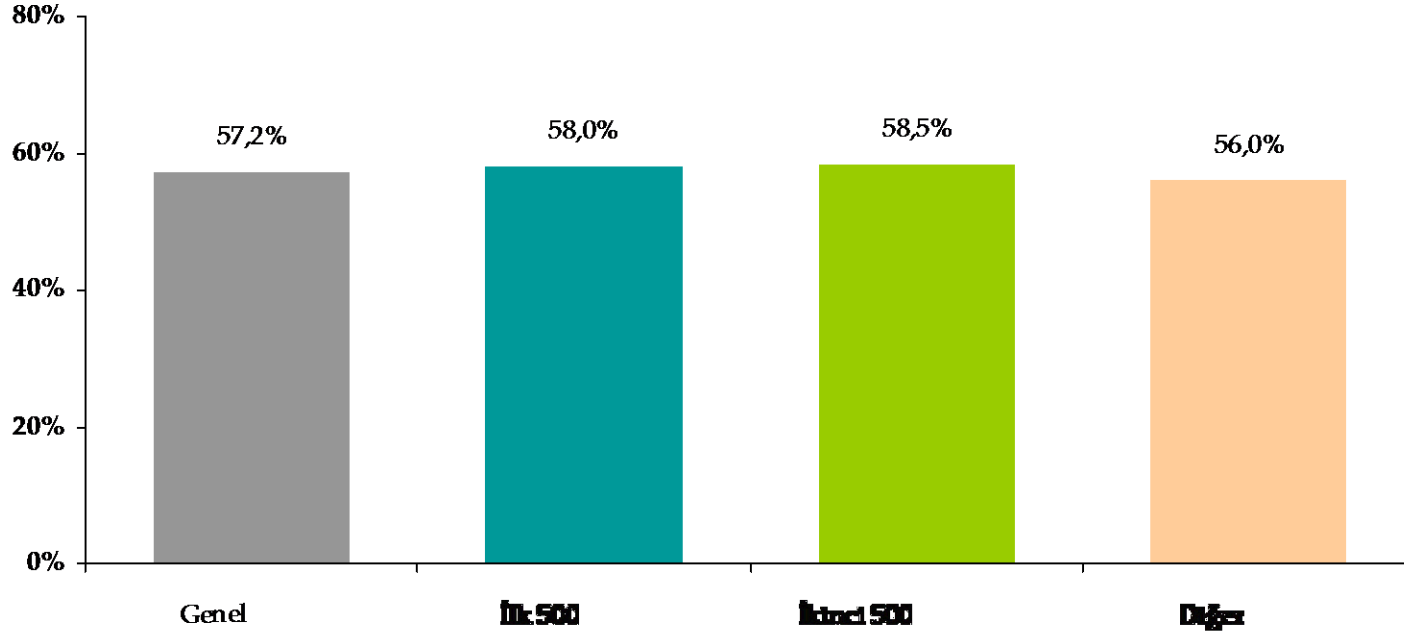
Genel	İlk 500	İkinci 500	Diğer
Rusya [16,1%]	ABD [13,3%]	Rusya [15,2%]	Rusya [18,9%]
ABD [12,4%]	Rusya [11,9%]	ABD [13,4%]	İran [11,7%]
BAE [10,2%]	BAE [8,4%]	BAE [9,3%]	BAE [11,6%]
İran [9,4%]	Japonya [8,4%]	Afrika Ü. [9,3%]	ABD [11,3%]
Irak [8,4%]	Çin [7,7%]	İran [8,5%]	Irak [11,3%]

Baz_{Genel}: 509; Baz_{İlk 500}:143; Baz_{İkinci 500}:118; Baz_{Diğer}:248

Yılın 3. Çeyreğinde İhracatta Mevcut Pazar Değerlendirmesi

S

Temmuz - Eylül döneminde ihracatta; mevcut pazarlarda yeni müşterilerden sipariş alabildiniz mi?



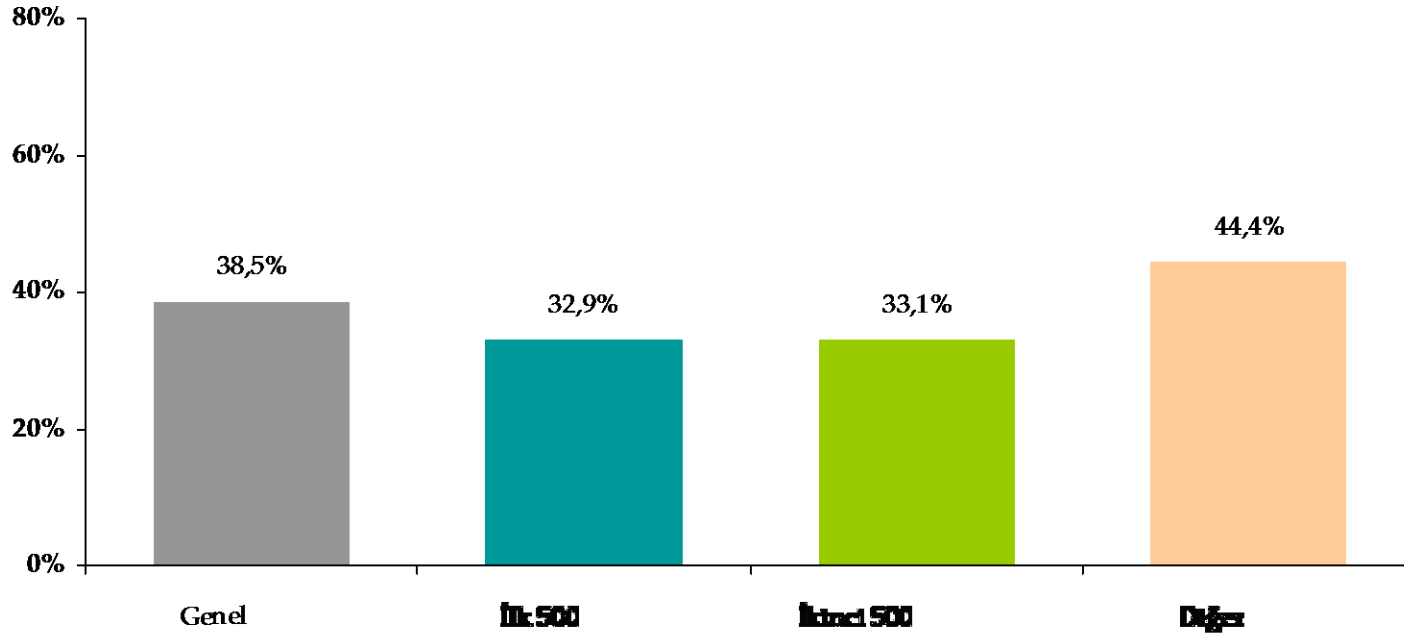
Yukarıdaki grafikte; Temmuz - Eylül döneminde ihracatta; *mevcut pazarlarda yeni müşterilerden sipariş aldığını belirten* firmaların oranı firmaların ihracat büyüklükleri kırılımında sunulmaktadır.

Baz: 509

Yılın 3. Çeyreğinde İhracatta Mevcut Pazar Değerlendirmesi

S

Temmuz - Eylül döneminde ihracatta; müşteri kaybettiğiniz pazar oldu mu?



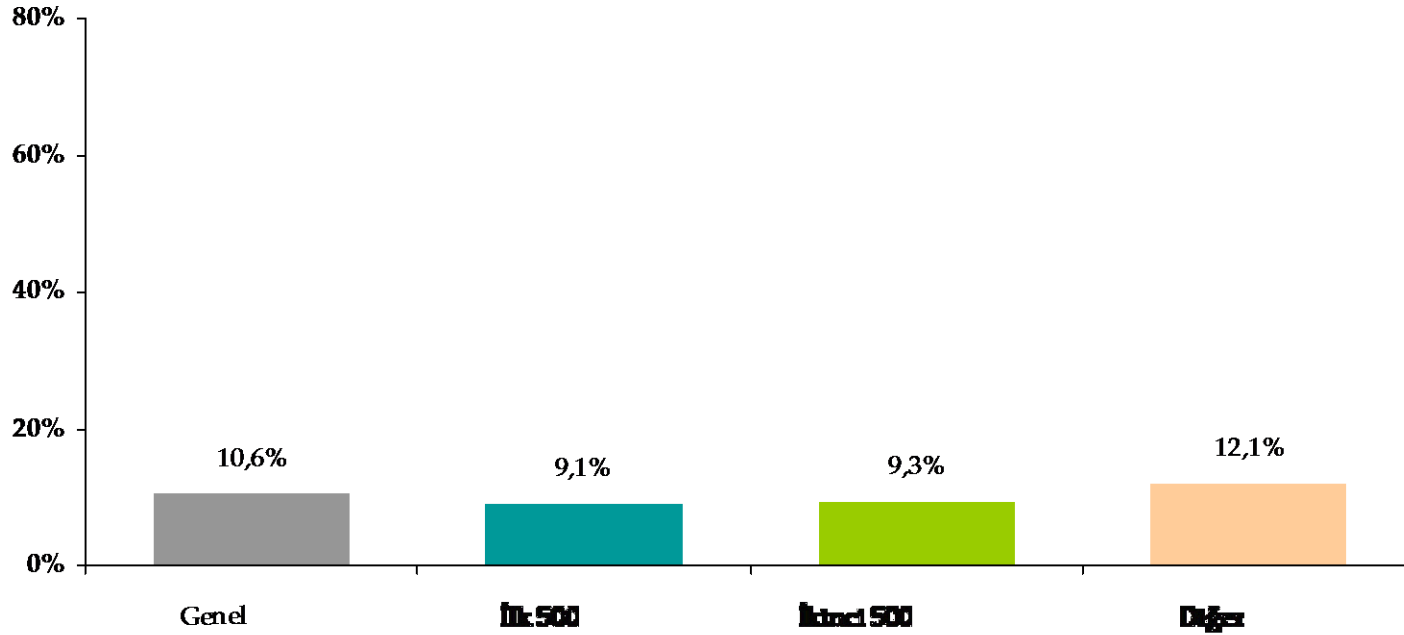
Yukarıdaki grafikte; Temmuz - Eylül döneminde ihracatta; *müşteri kaybettiği pazar olduğunu belirten* firmaların oranı firmaların ihracat büyüklükleri kırılımında sunulmaktadır.

Baz: 509

Yılın 3. Çeyreğinde İhracatta Mevcut Pazar Değerlendirmesi

S

Temmuz - Eylül döneminde ihracatta; tamamen kaybettiğiniz pazar oldu mu?

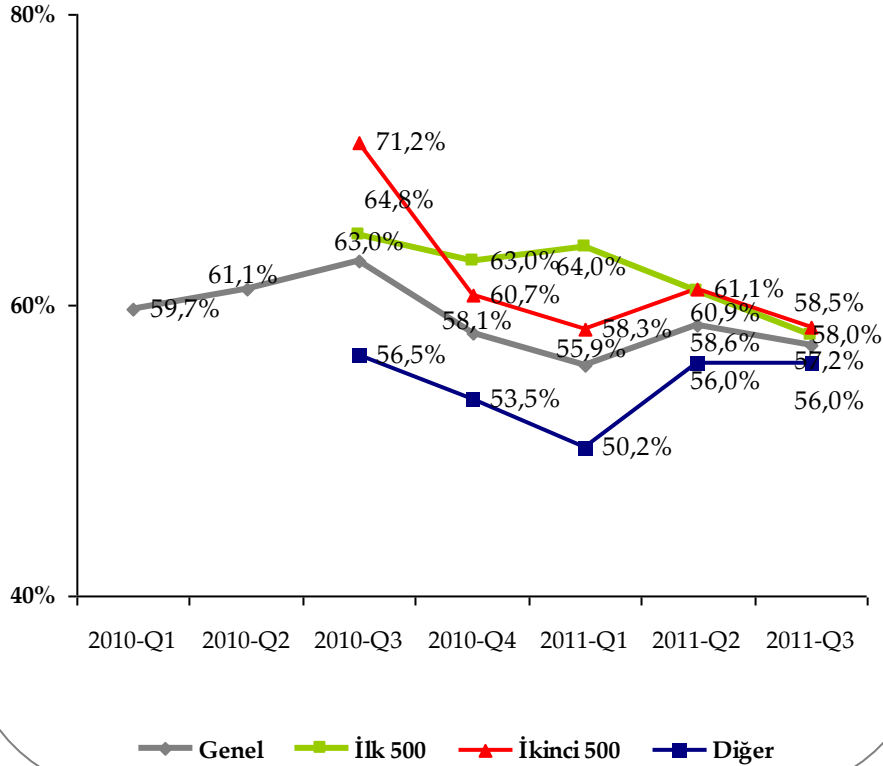


Yukarıdaki grafikte; Temmuz - Eylül döneminde ihracatta; *tamamen kaybettiği pazar olduğunu belirten* firmaların oranı firmaların ihracat büyüklükleri kırılımında sunulmaktadır.

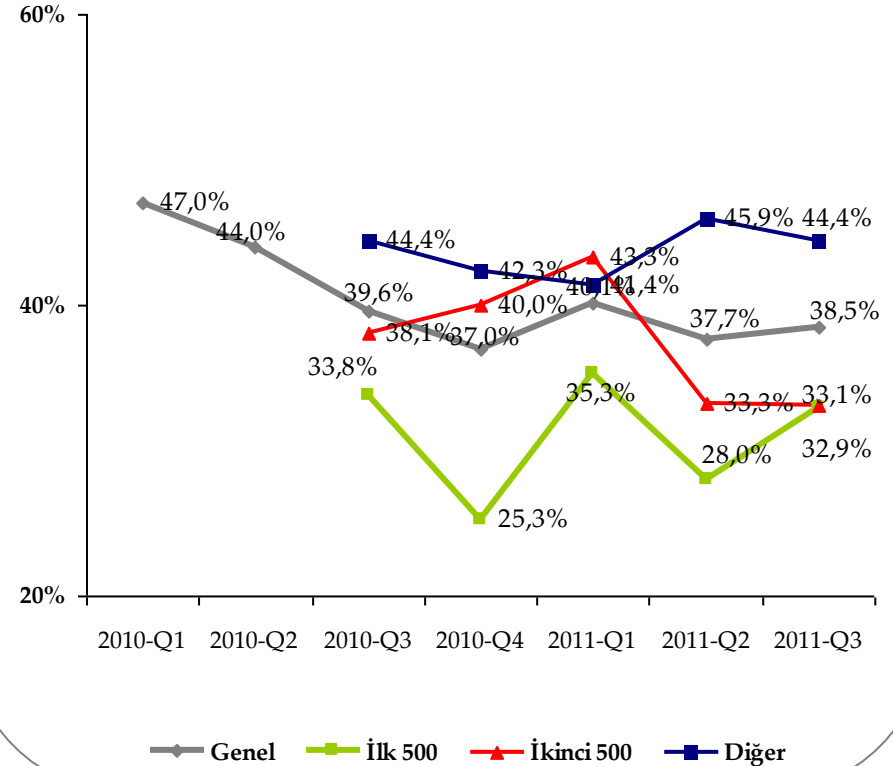
Baz: 509

İhracatta Mevcut Pazar Potansiyelindeki Değişim

Mevcut Pazarlarda Yeni Müşterilerden Sipariş Alma Oranlarındaki Değişim



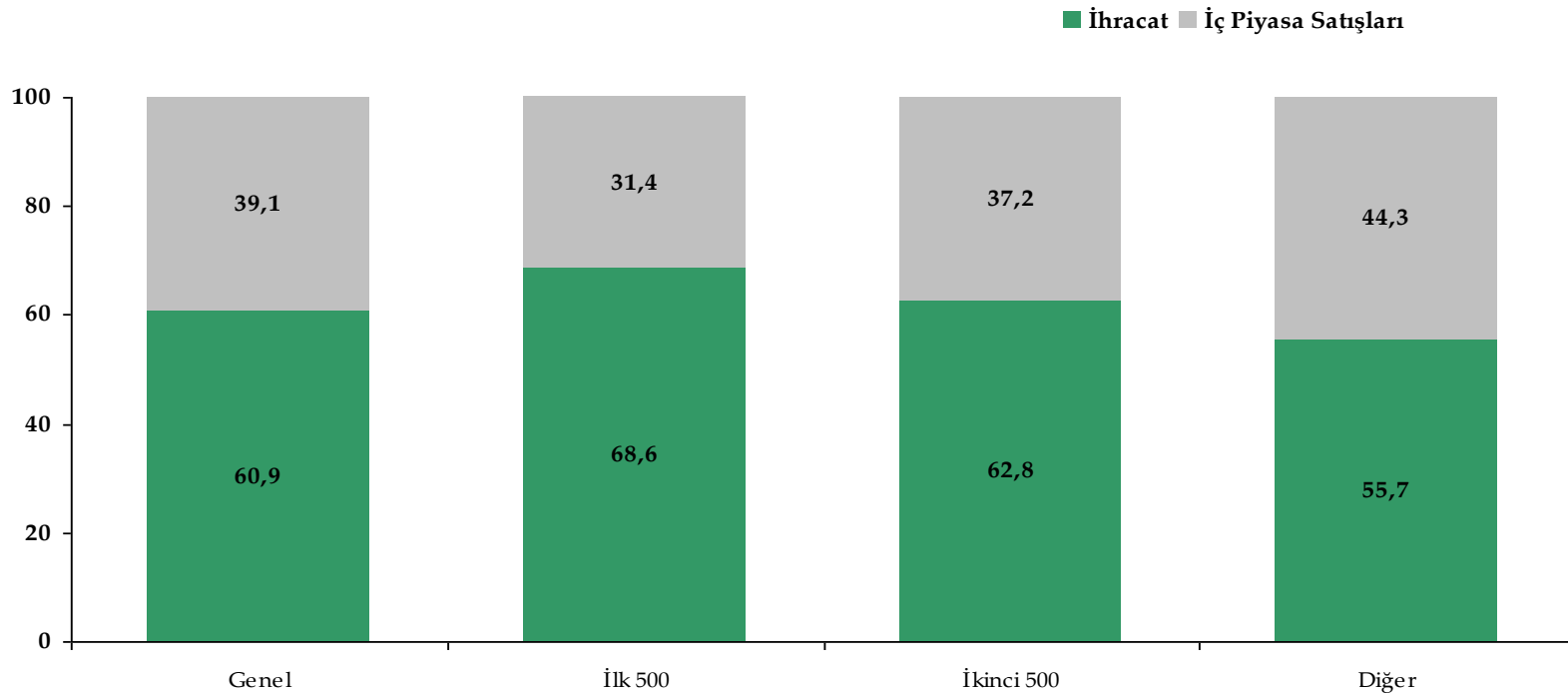
Mevcut Kaybedilen Pazar Oranlarındaki Değişim



Yılın 3. Çeyreğinde Cironun Pazara Göre Dağılımı

S

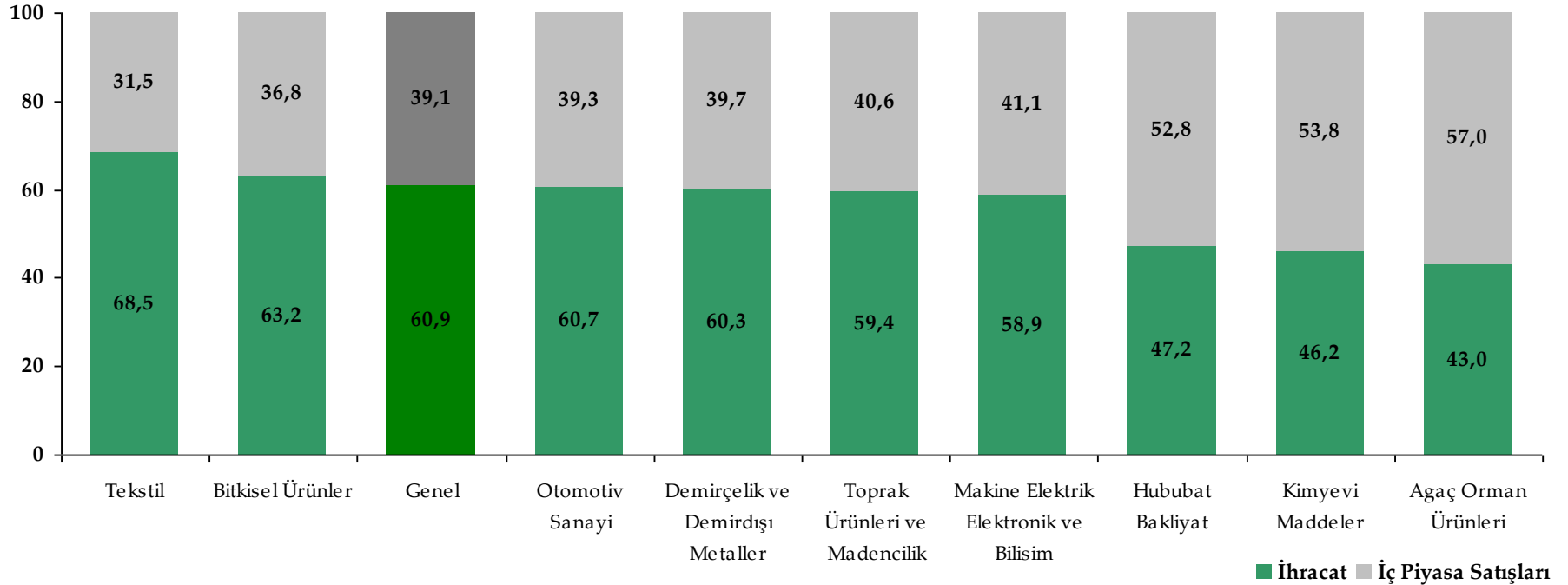
Temmuz - Eylül cirosunun ne kadarı ihracat ne kadarı ise iç piyasa satışlarından elde edilmiştir?



Yukarıdaki grafikte; Temmuz - Eylül döneminde elde edilen cironun ihracat ve iç piyasadan elde edilme oranı firmaların ihracat büyüklükleri kırılımında sunulmaktadır.

Baz: 509

Yılın 3. Çeyreğinde Cironun Pazara Göre Dağılımı



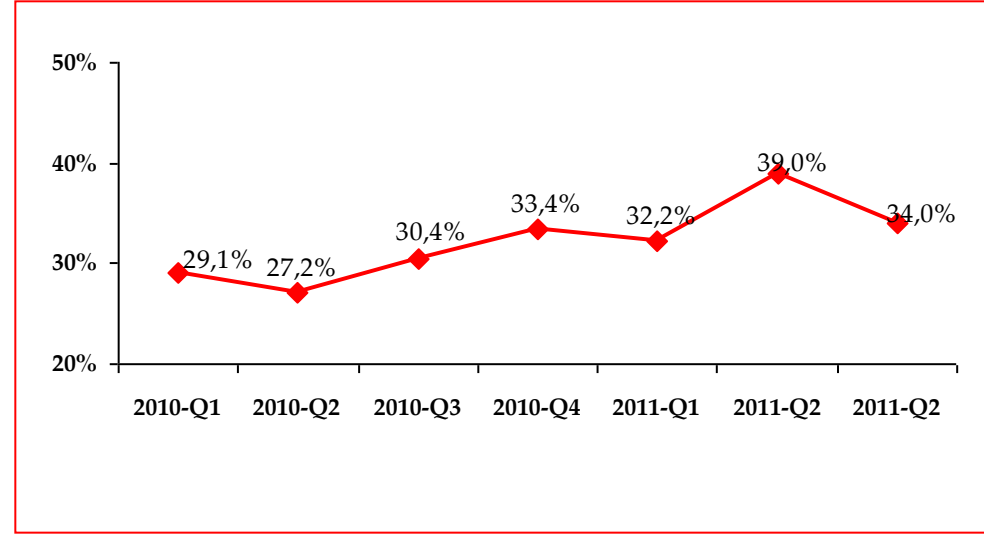
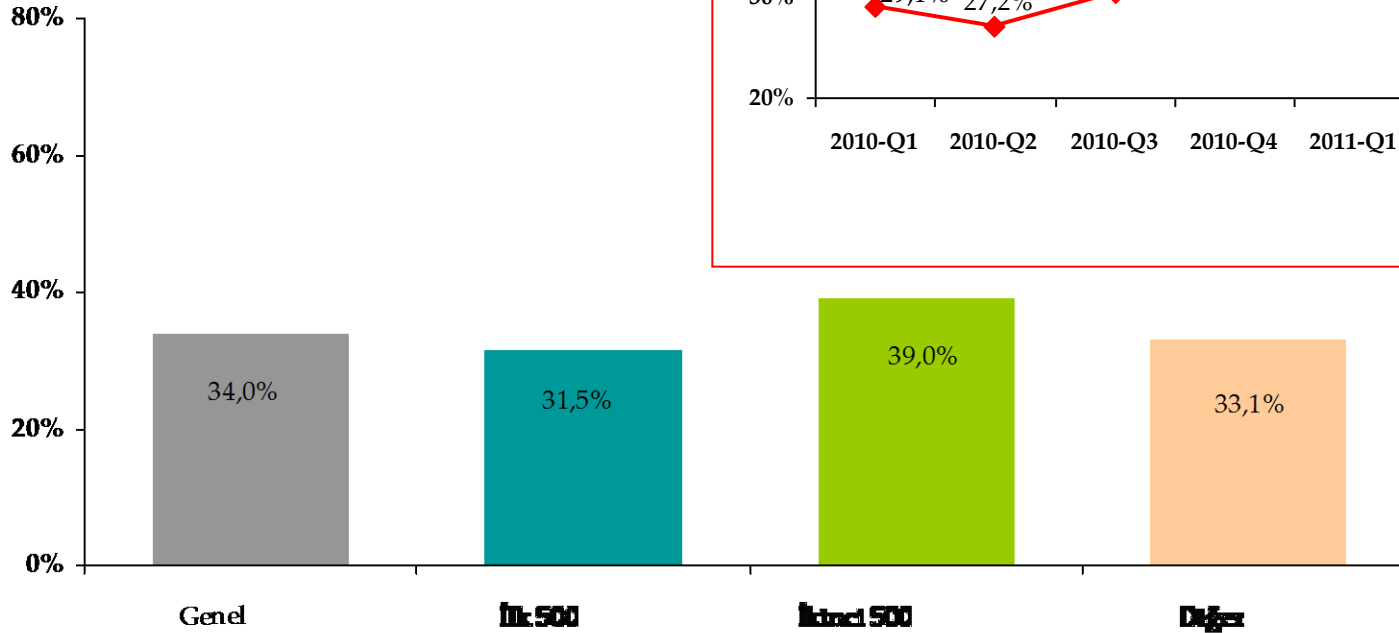
Yukarıdaki grafikte; Temmuz - Eylül döneminde elde edilen cironun ihracat ve iç piyasadan elde edilme oranı sektörel kırılımda sunulmaktadır. Ciroda iç piyasa satışları oranının en yüksek olduğu sektörler olarak ağaç orman ürünleri, kimyevi maddeler ile hububat bakliyat sektörleri ön plana çıkmaktadır.

Baz: 509

Yılın 3. Çeyreğinde Dış Finansman Talebi

S

Temmuz - Eylül döneminde, dış finansman talebiniz oldu mu?



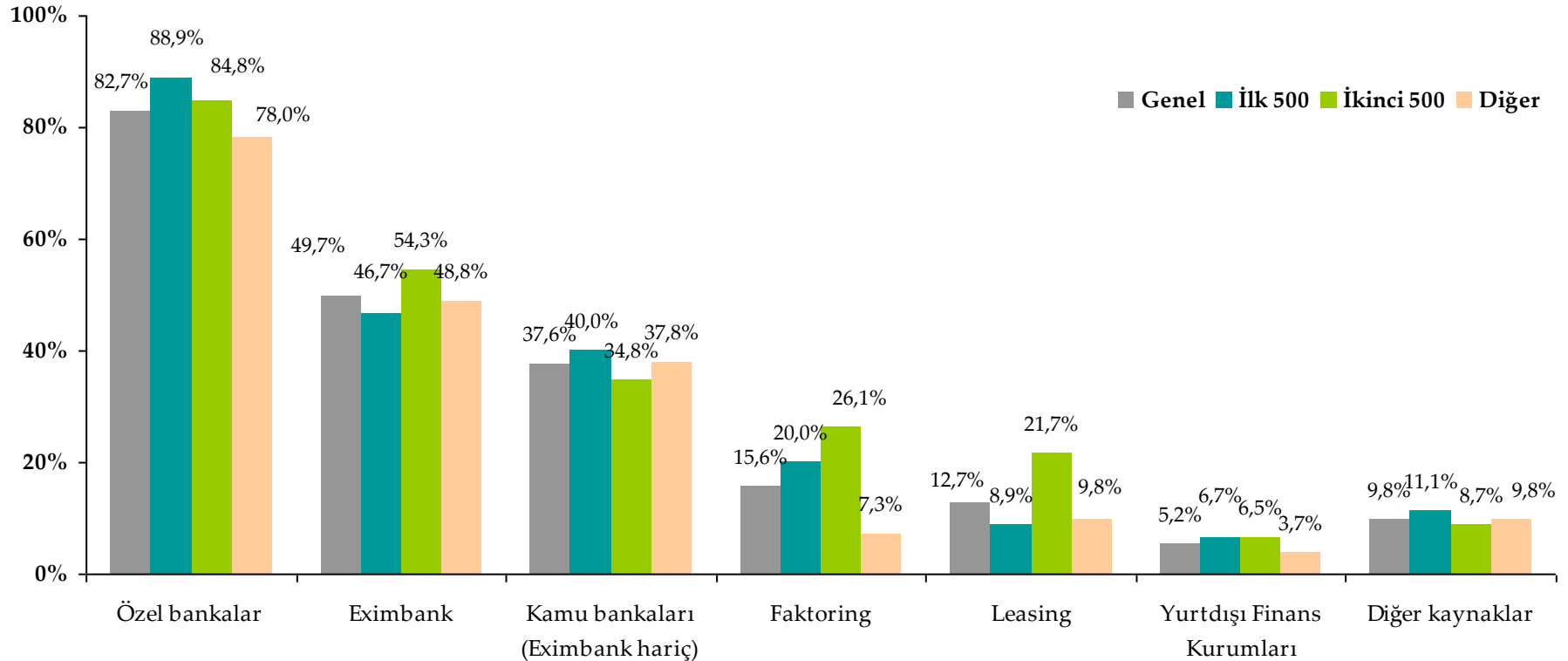
Yukarıdaki grafikte; Temmuz - Eylül döneminde dış finansman talebi olduğunu belirten firmaların oranı firmaların ihracat büyüklükleri kırılımında sunulmaktadır.

Baz: 509

Yılın 3. Çeyreğinde Dış Finansman Kaynakları

S

Dış finansman ihtiyacınızı hangi kaynaklardan karşıladınız? (Çok Cevap)



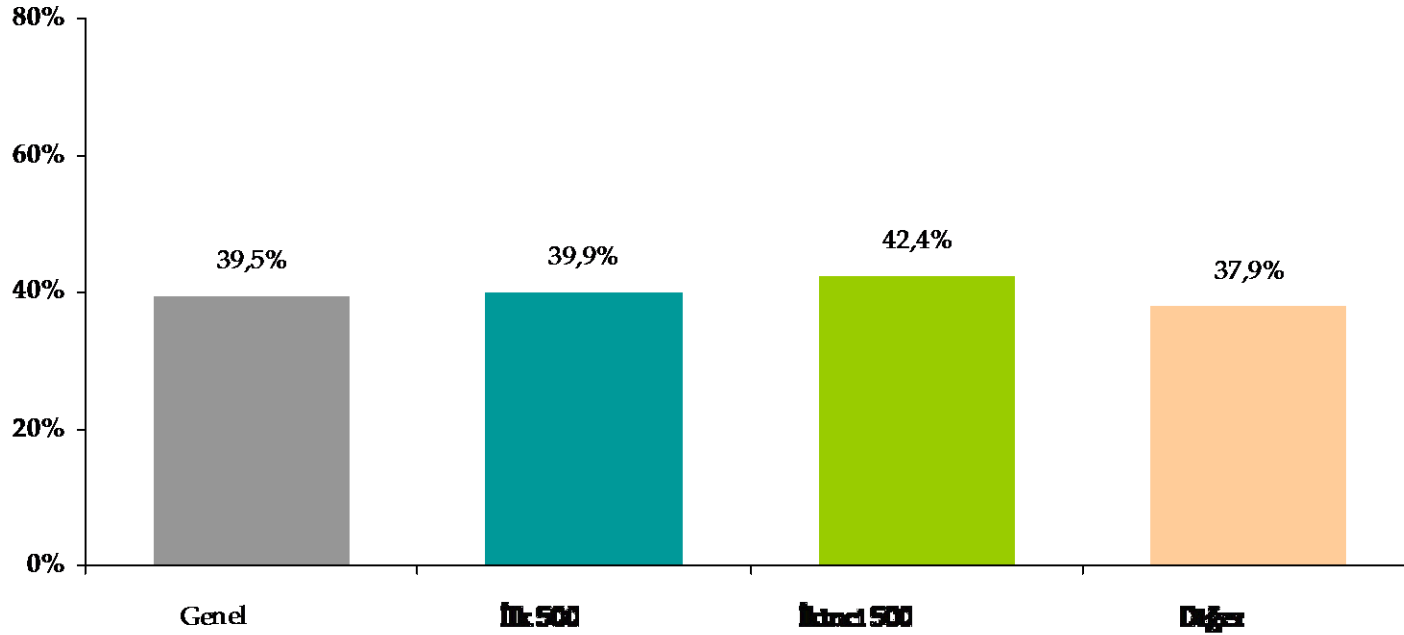
Soru, Temmuz - Eylül döneminde dış finansman talebi olduğunu belirten firmalara yöneltilmiştir.

Baz_{Genel}: 173; Baz_{İlk 500}:45; Baz_{İkinci 500}:46; Baz_{Diğer}:82

Yılın 4. Çeyreğinde Finansman Talebi

S

Ekim - Aralık döneminde, dış finansman talebiniz olacak mı?



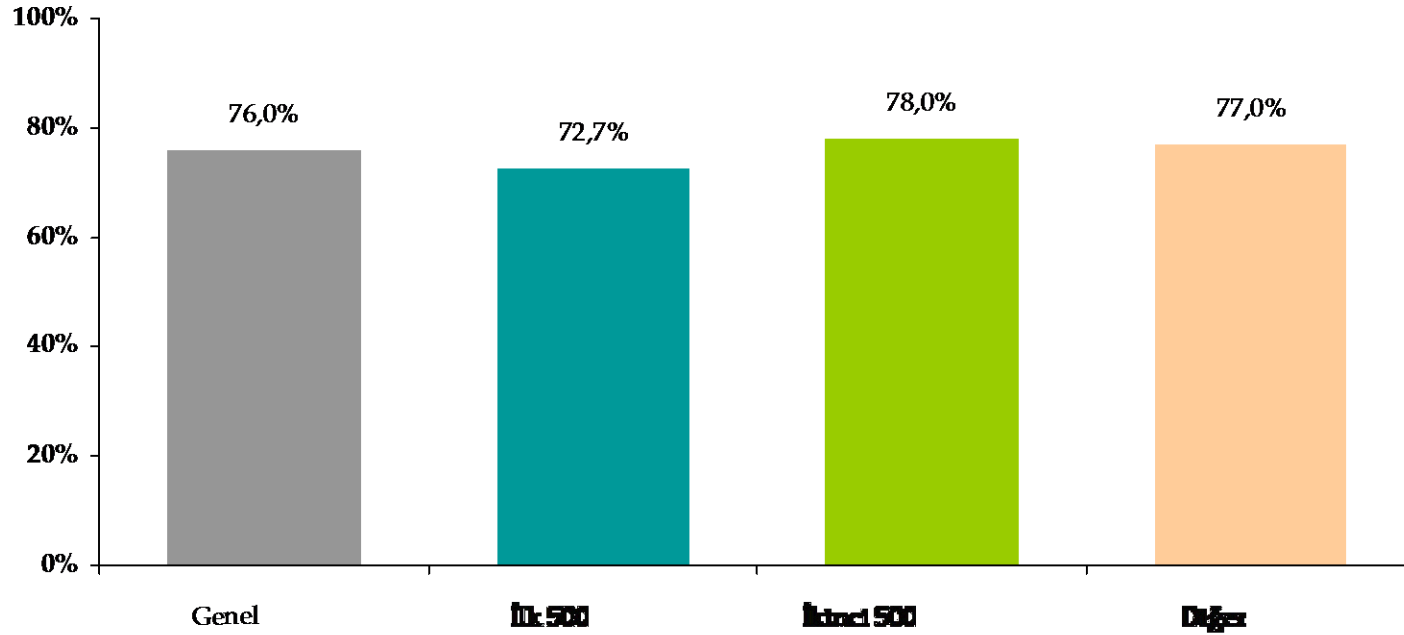
Yukarıdaki grafikte; Ekim - Aralık döneminde *dış finansman talebi olacağını belirten* firmaların oranı firmaların ihracat büyüklükleri kırılımında sunulmaktadır.

Baz: 509

Kredi Kullanımı

S

Halihazırda kredi kullanıyor musunuz?



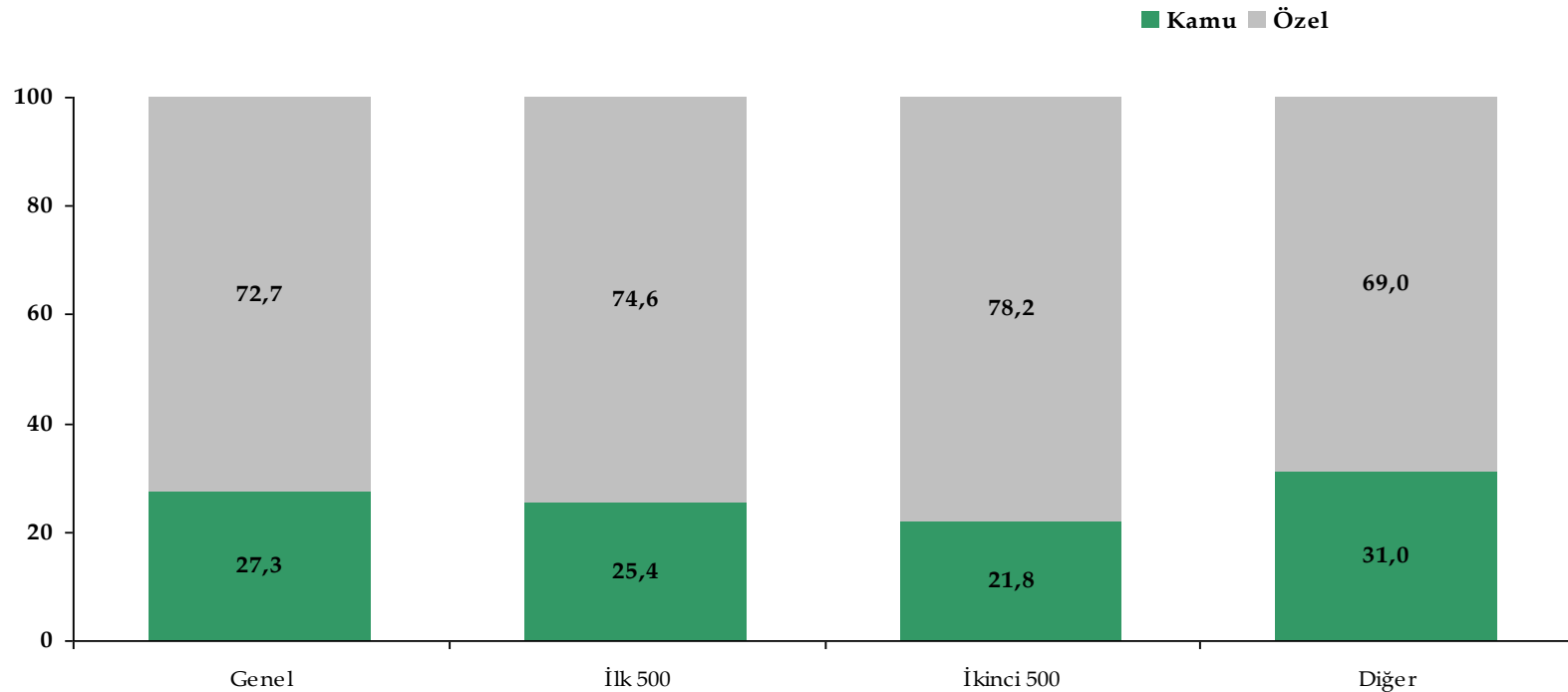
Yukarıdaki grafikte; halihazırda kredi kullandığını belirten firmaların oranı, firmaların ihracat büyüklükleri kırılımında sunulmaktadır.

Baz: 509

Kullanılan Kredilerin Banka Türüne Göre Dağılımı

S

Halihazırda kullanmakta olduğunuz kredileri oransal olarak kamu/özel bankalar kırılımında dağıtırmısınız?



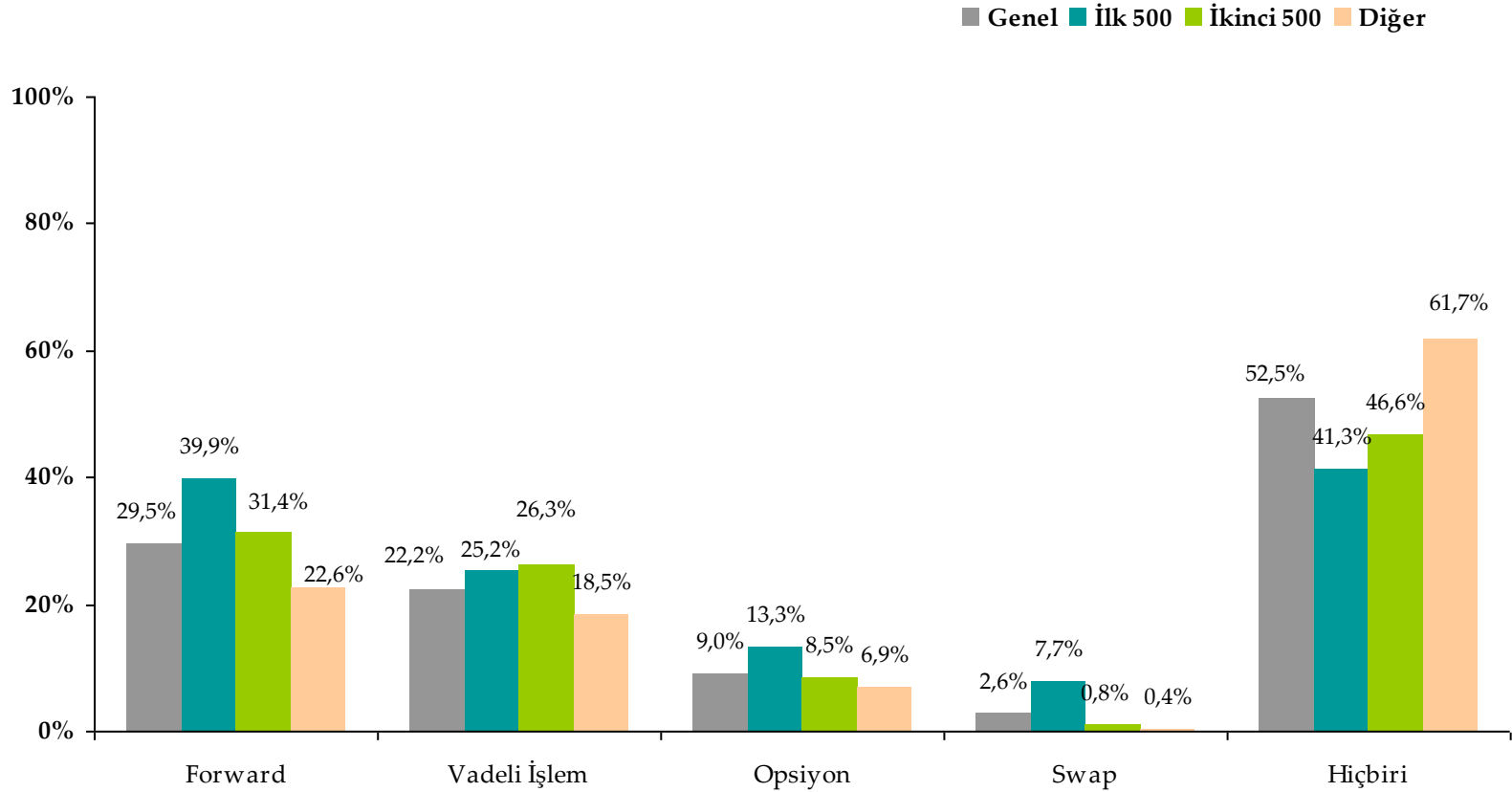
Yukarıdaki grafikte; halihazırda kullanılmakta olan kredilerin banka türüne göre dağılımı firmaların ihracat büyüklükleri kırılımında sunulmaktadır. Soru, halihazırda kredi kullandığını belirten firmalara yöneltilmiştir.

Baz_{Genel}: 387; Baz_{İlk 500}:104; Baz_{İkinci 500}:92; Baz_{Diğer}:191

Döviz Kuru Riskinden Korunmak İçin Kullanılan Araçlar

Ş

Döviz kuru riskinden korunmak için aşağıdaki araçlardan hangilerini kullanıyorsunuz?
(Çok Cevap)

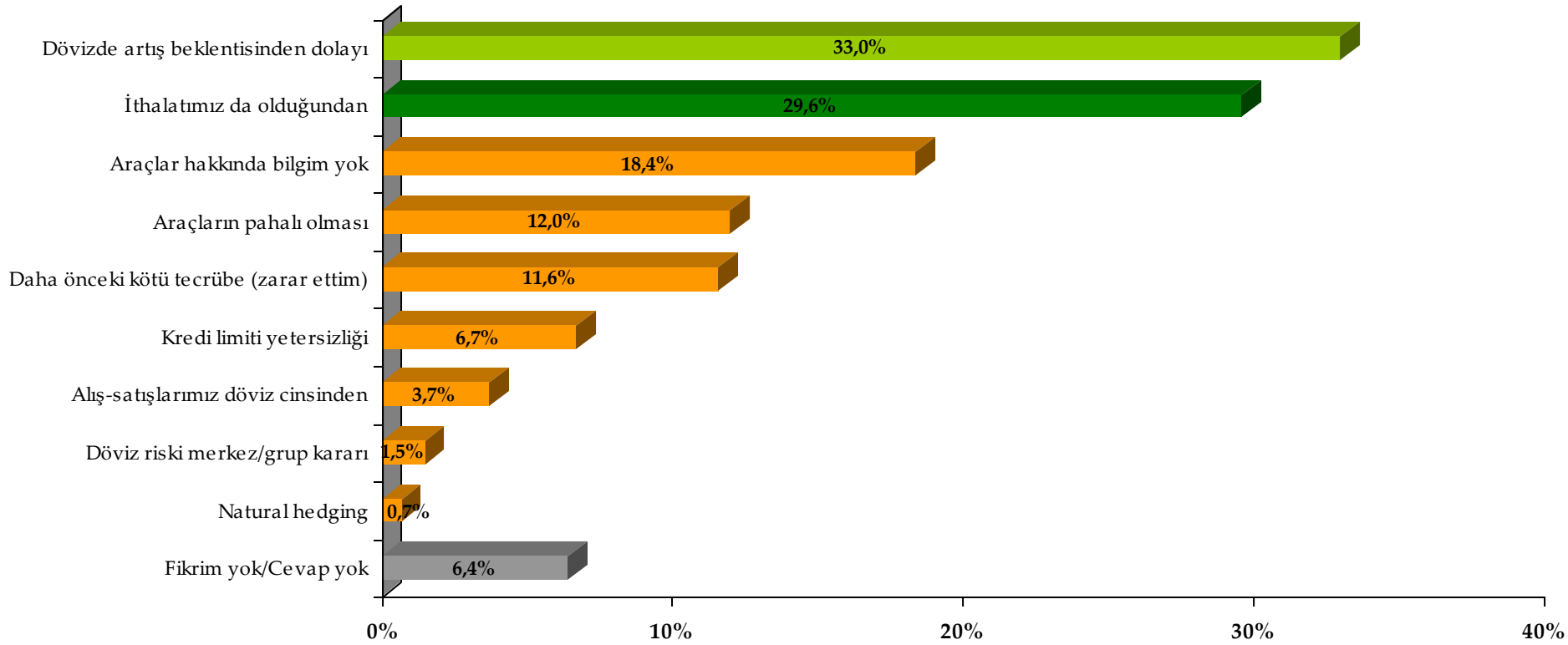


Baz: 509

Döviz Kuru Riskine Karşı Araç Kullanmama Nedenleri

Ş

*Döviz kuru riskinden korunmak için herhangi bir araç kullanmama nedenlerinizi belirtir misiniz?
(Çok Cevap)*



Soru, döviz kuru riskinden korunmak için hiçbir araç kullanmadığını belirten firmalara yöneltilmiştir.

Baz: 267

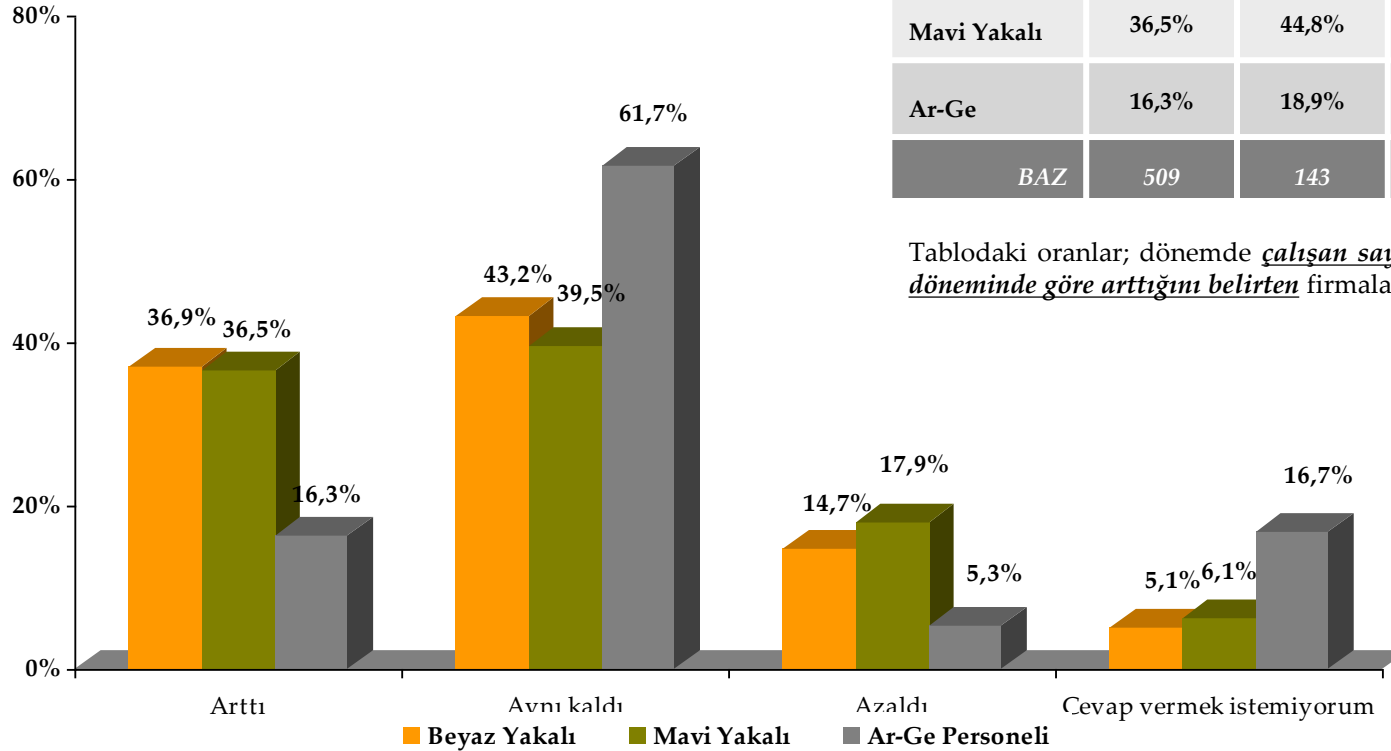
Devlet Desteklerinden Yararlanma Durumu

Destekler	Temmuz-Eylül Döneminde Yararlanılan Kaynaklar	Ekim-Aralık Döneminde Yararlanılması Planlanan Kaynaklar
Dahilde İşleme Rejimi	45,2%	47,3%
Fuar Teşvikleri	34,6%	39,3% ↑
Yatırım Teşvikleri	25,0%	30,8% ↑
İstihdam Destekleri	18,7%	23,8% ↑
Ar-Ge destekleri	14,9%	18,9%
KOSGEB destekleri	12,0%	19,3% ↑
Yurtdışı Ofis Mağaza Destekleri	6,7%	10,8%
Diğer	7,3%	7,9%
Hiçbiri	23,2%	16,9%
BAZ	509	509

Yılın 3. Çeyreğinde İstihdam Değerlendirmesi

Ş

Temmuz - Eylül döneminde çalışan sayınız, geçen yıla göre nasıl değişti?



	Genel	İlk 500	İkinci 500	Diğer
Beyaz Yakalı	36,9%	49,7%	35,6%	30,2%
Mavi Yakalı	36,5%	44,8%	39,8%	30,2%
Ar-Ge	16,3%	18,9%	18,6%	13,7%
BAZ	509	143	118	248

Tablodaki oranlar; dönemde çalışan sayısının geçen yılın aynı döneminde göre arttığını belirten firmaları ifade etmektedir.

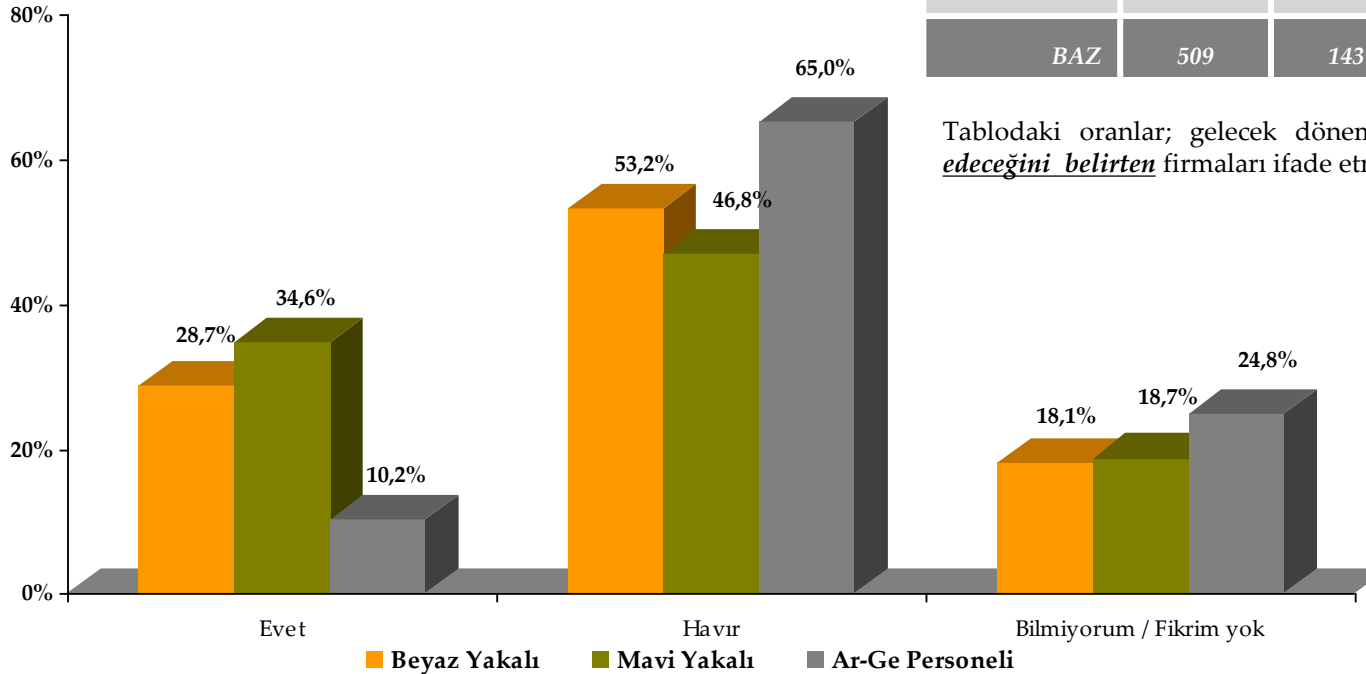
Baz: 509

Yılın 4. Çeyreğinde İlişkin İstihdam Beklentisi

S

Ekim - Aralık döneminde, yeni çalışan istihdam edecek misiniz?

	Genel	İlk 500	İkinci 500	Diğer
Beyaz Yakalı	28,7%	27,3%	32,2%	27,8%
Mavi Yakalı	34,6%	37,1%	35,6%	32,7%
Ar-Ge	10,2%	14,7%	9,3%	8,1%
BAZ	509	143	118	248



Tablodaki oranlar; gelecek dönemde yeni çalışan istihdam edeceğini belirten firmaları ifade etmektedir.

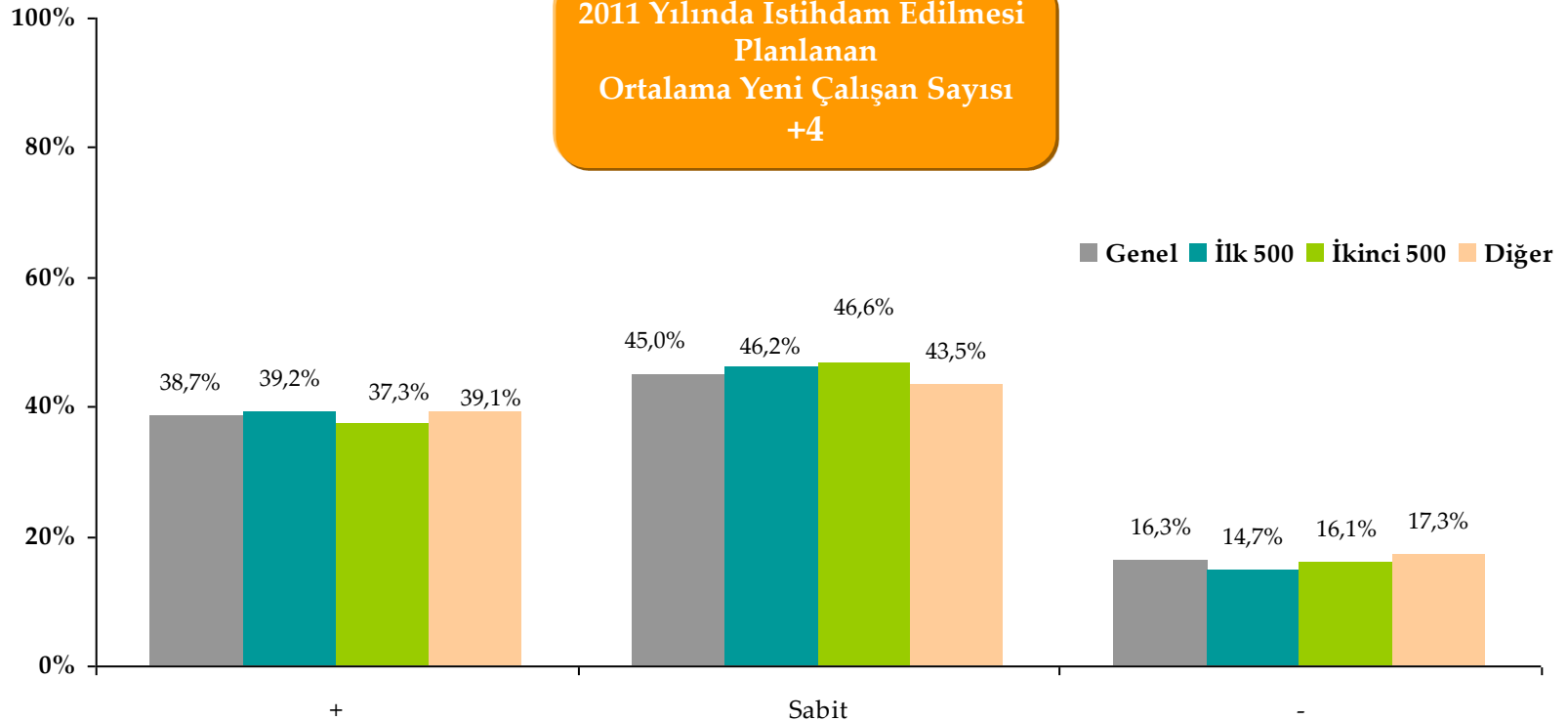
Baz: 509

Yılın 3. Çeyreğinden İstihdam Değerlendirmesi

S

2011 yılı sonuna kadar kaç yeni çalışan istihdam etmeyi planlıyorsunuz? yılı sonuna kadar emeklilik, iş akdinin feshi ya da maluliyet gibi nedenlerle kaç kişinin işten ayrılacağını öngörüyorsunuz?

**2011 Yılında İstihdam Edilmesi
Planlanan
Ortalama Yeni Çalışan Sayısı
+4**



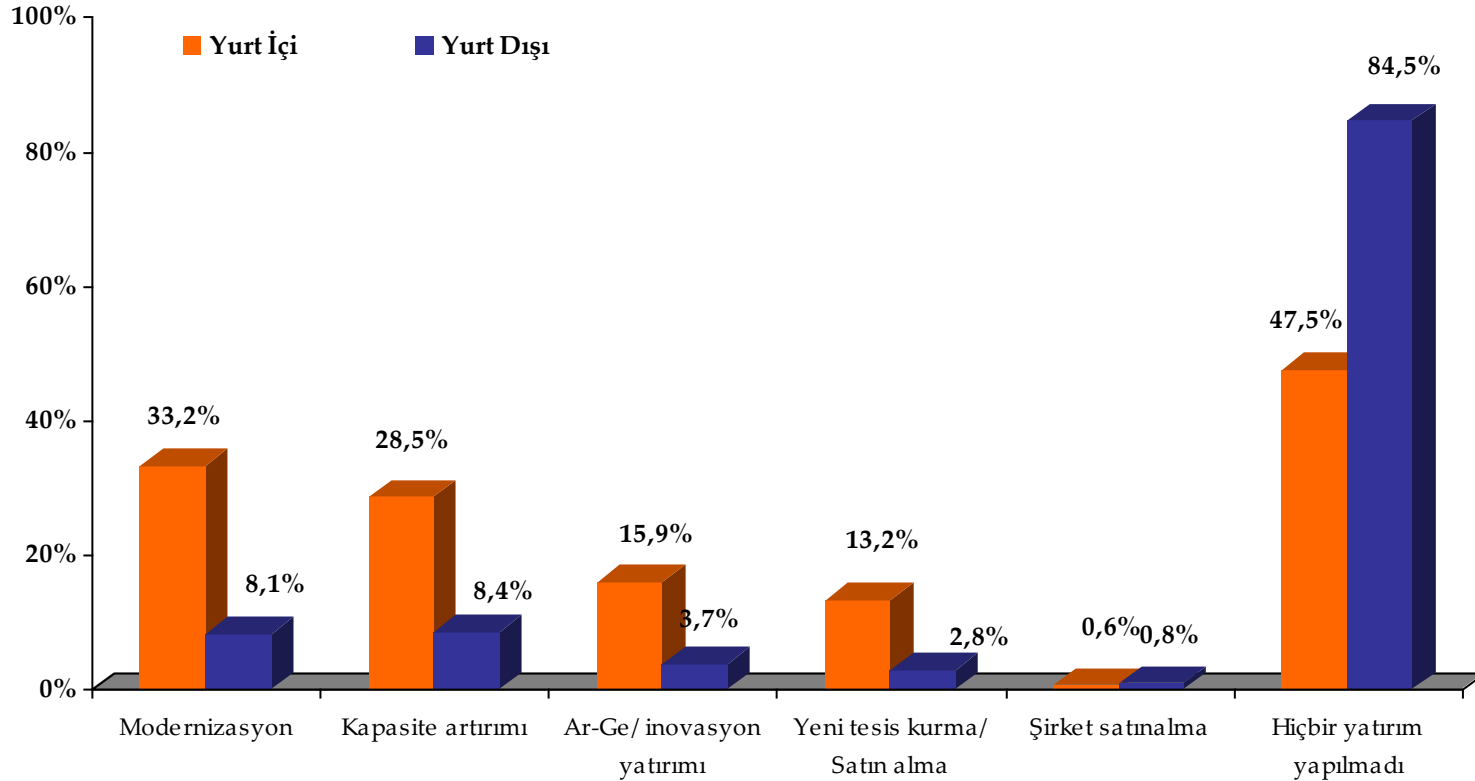
Yukarıdaki grafikte; firmaların 2011 yılı sonuna kadar yeni istihdam ve işten ayrılmalar sonucunda çalışan sayılarındaki artış ya da azalış yönünde değişim öngörülleri firmaların ihracat büyüklükleri kırılımında incelenmektedir. Yaklaşık olarak her 10 firmadan 4'ü 2011 yıl sonunda oluşacak istihdam hareketleri sonucunda çalışan sayısında artış olacağını öngörmektedir. Diğer taraftan yıl sonunda çalışan sayısının azalacağını belirten firmaların oranı %16,3'tür.

Baz: 509

Yılın 3. Çeyreğinde Gerçekleştirilen Yatırımlar

Ş

Temmuz - Eylül döneminde yaptığınız yurt içi ve yurt dışı yatırımın türlerini belirtiniz (Çok Cevap)



Baz: 509

Yılın 3. Çeyreğinde Gerçekleştirilen Yatırımlar

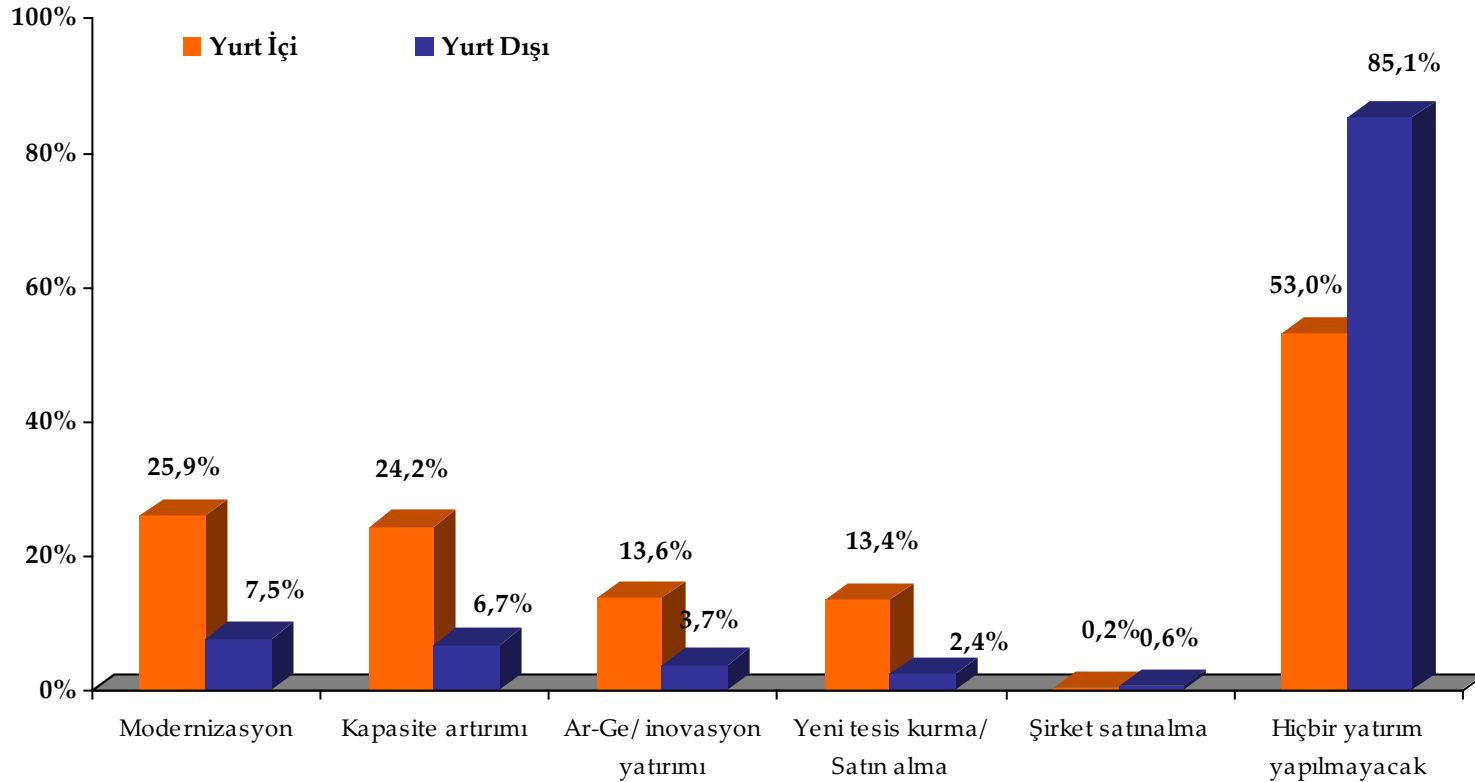
	Yurt İçi				Yurt Dışı			
	Genel	İlk 500	İkinci 500	Diğer	Genel	İlk 500	İkinci 500	Diğer
Modernizasyon	33,2%	40,6%	28,0%	31,5%	8,1%	11,2%	7,6%	6,5%
Kapasite artırımı	28,5%	36,4%	26,3%	25,0%	8,4%	12,6%	10,2%	5,2%
Ar-Ge/ inovasyon yatırımı	15,9%	21,7%	11,9%	14,5%	3,7%	4,2%	5,1%	2,8%
Yeni tesis kurma/ Satın alma	13,2%	11,2%	16,1%	12,9%	2,8%	4,2%	2,5%	2,0%
Şirket satın alma	,6%	1,4%	-	,4%	,8%	,7%	,8%	,8%
Hiçbir yatırım yapılmadı	47,5%	42,0%	49,2%	50,0%	84,5%	79,7%	83,1%	87,9%
<i>BAZ</i>	<i>509</i>	<i>143</i>	<i>118</i>	<i>248</i>	<i>509</i>	<i>143</i>	<i>118</i>	<i>248</i>

Yukarıdaki tabloda; Temmuz - Eylül döneminde söz konusu yurt içi/ yurt dışı yatırımları gerçekleştiren firmaların oranı ihracat büyüklükleri kırılımında incelenmektedir.

Yılın 4. Çeyreğinde Gerçekleştirilmesi Planlanan Yatırımlar

Ş

Ekim - Aralık döneminde, yurt içi ve yurt dışı yatırımlarınız hangi alanlarda olacak?(Çok Cevap)



Baz: 509

Piyasa Beklentileri

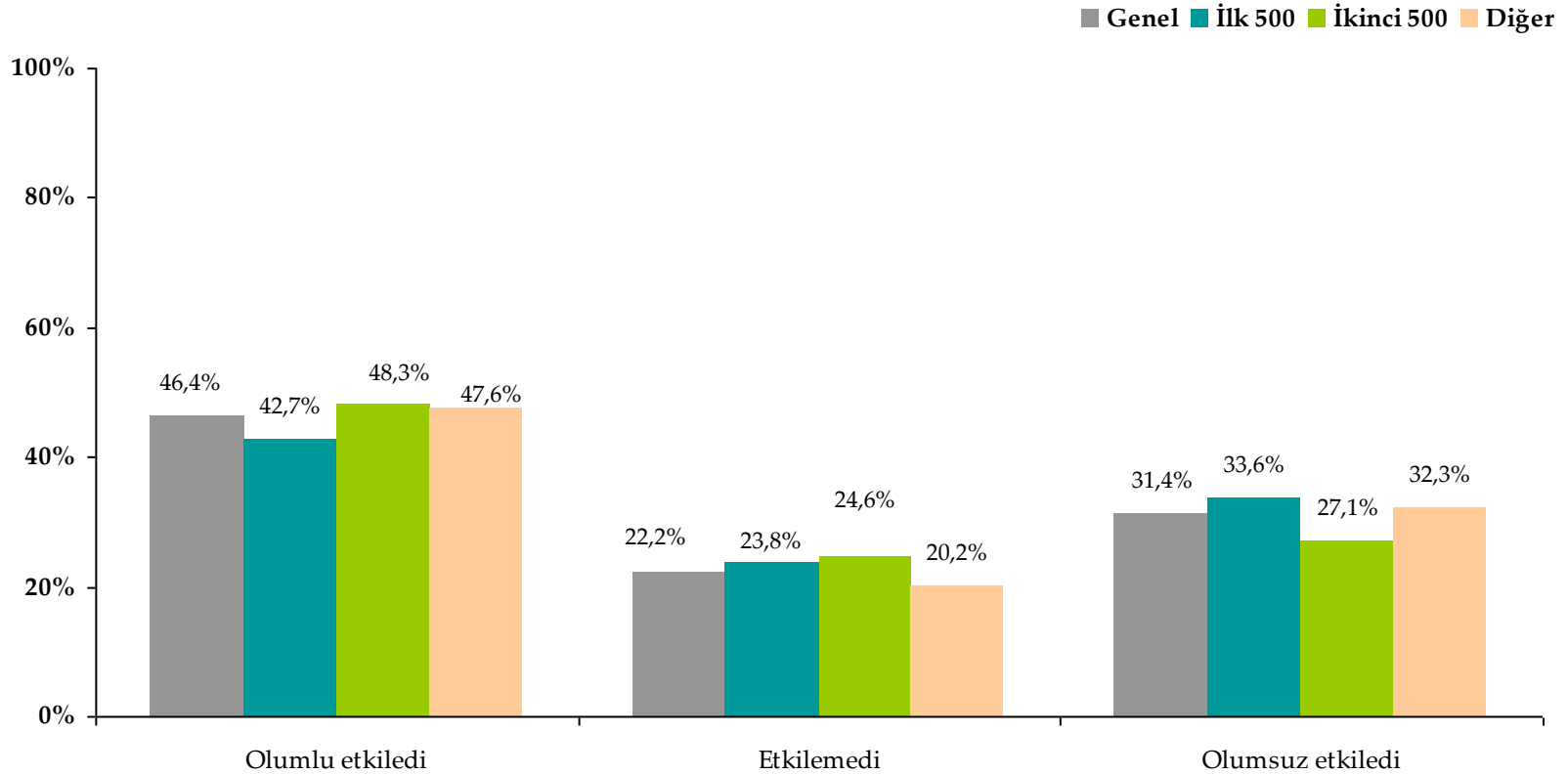
	2011 Ekim-Aralık Dönemi Beklentileri	
	Ekim-Aralık Dönemi	2011 Yılı Sonu
USD/TL kur tahmini	1,84 <i>n: 509</i>	1,85 <i>n:495</i>
Euro/TL kur tahmini	2,50 <i>n: 493</i>	2,50 <i>n:493</i>
Euro/USD parite tahmini	1,36 <i>n: 489</i>	1,35 <i>n:489</i>
Enflasyon oranı tahmini (%)	-	8,40 <i>n:483</i>
MB politika faiz tahmini (%)	-	7,40 <i>n:464</i>
Büyüme Beklentisi (%)	5,61 <i>n: 455</i>	8,45 <i>n:463</i>
MB politika faizlerinin ideal seviyesi	6,19 (<i>n: 458</i>)	
Rekabetçi ideal USD/TL kur seviyesi	1,75 (<i>n: 488</i>)	
Rekabetçi ideal EURO/TL kur seviyesi	2,37 (<i>n: 487</i>)	

İhracatçıların piyasa beklentileri sektörlere göre farklılık göstermemektedir.

Döviz Kurlarındaki Yükselişin İşlere Olan Etkisi

§

Döviz kurlarındaki yükseliş işlerinizi nasıl etkiledi?

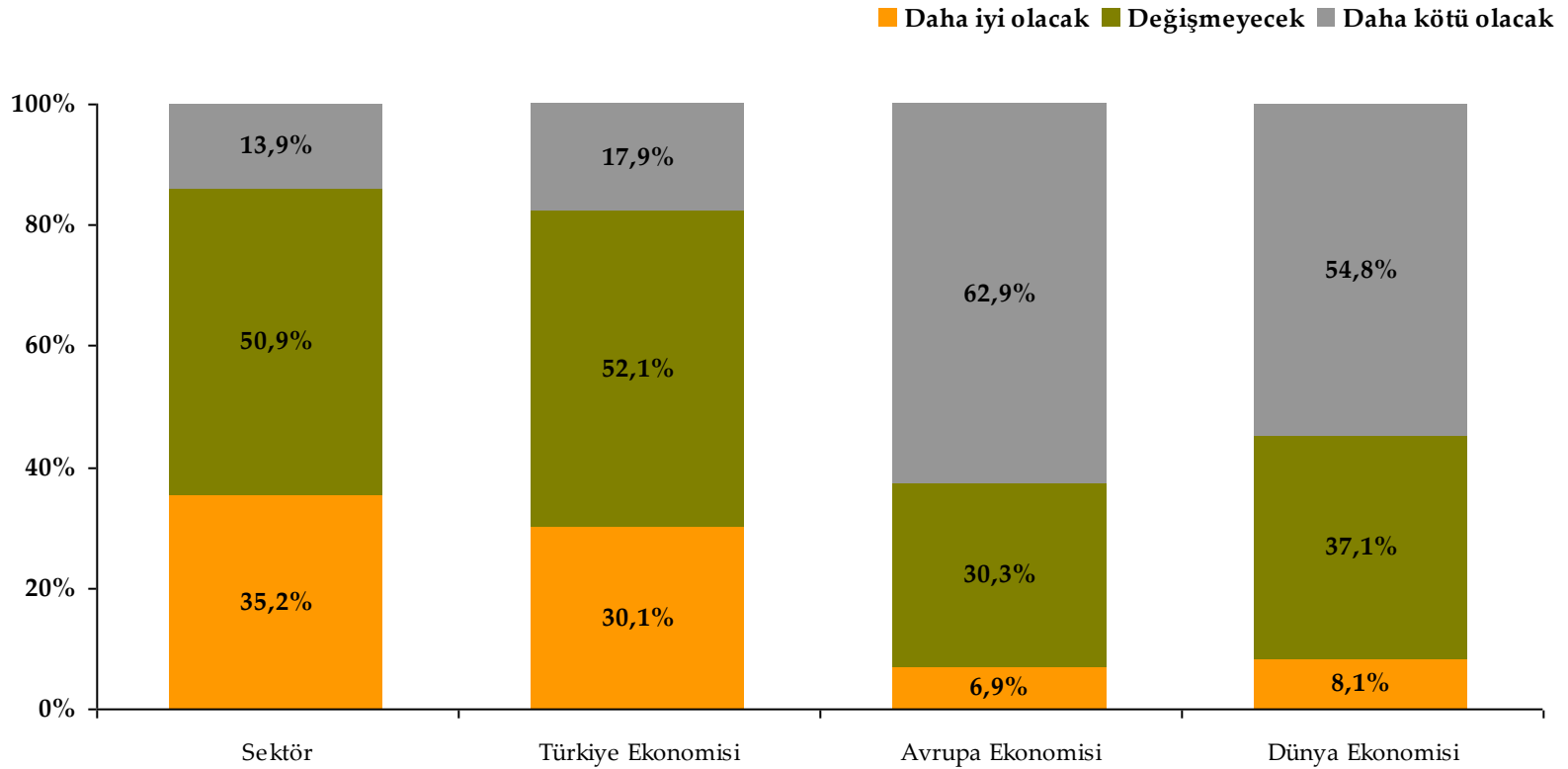


Baz: 509

2011 Yılı Genel Ekonomik Beklentileri

S

2011 yılı sonu itibariyle genel durumuna ilişkin tahmininiz nedir?



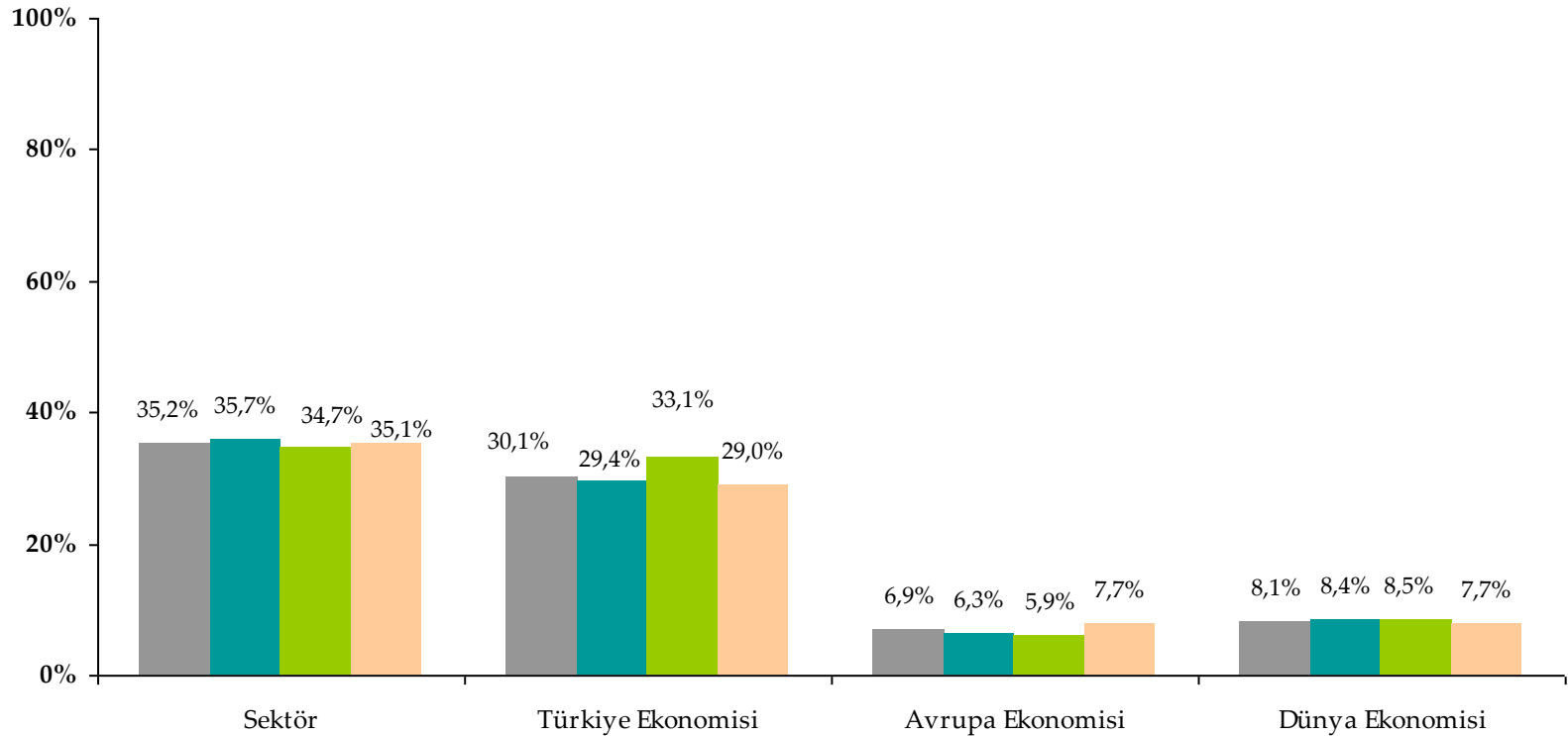
Baz: 509

2011 Yılı Genel Ekonomik Beklentileri

Ş

2011 yılı sonu itibariyle genel durumuna ilişkin tahmininiz nedir?

■ Genel ■ İlk 500 ■ İkinci 500 ■ Diğer



Yukarıdaki grafikte; sektör, Türkiye, Avrupa ve Dünya ekonomisine ilişkin olumlu beklenti içerisinde olan firmaların oranı firmaların ihracat büyüklükleri kırılımında sunulmaktadır.

Baz: 509

2011 Yılı Emtia Fiyatları Beklentisi

S

Dünya geneli emtia fiyatları Eylül ayına göre nasıl bir seyir izler? Beklentilerinizi sanayi ve tarım olmak üzere belirtiniz.

SANAYİ

TARIM



Baz: 509

Yılın 3. Çeyreğinde Hizmet Alınan Kurum ve Kuruluşlardan Duyulan Memnuniyet

Ortalama Memnuniyet

3,6

KURUMLAR	
İhracatçı Birlikleri	3,9
Dış Ticaret Müsteşarlığı	3,8
Merkez Bankası	3,8
Ticaret ve Sanayi Odaları/ Ticaret Borsaları	3,7
Hazine Müsteşarlığı	3,7
Sanayi ve Ticaret Bakanlığı	3,7
Ticari Bankalar	3,7
ORTALAMA	3,6
TÜBİTAK	3,6
Ulaştırma Bakanlığı	3,6
Eximbank	3,6
KOSGEB	3,6

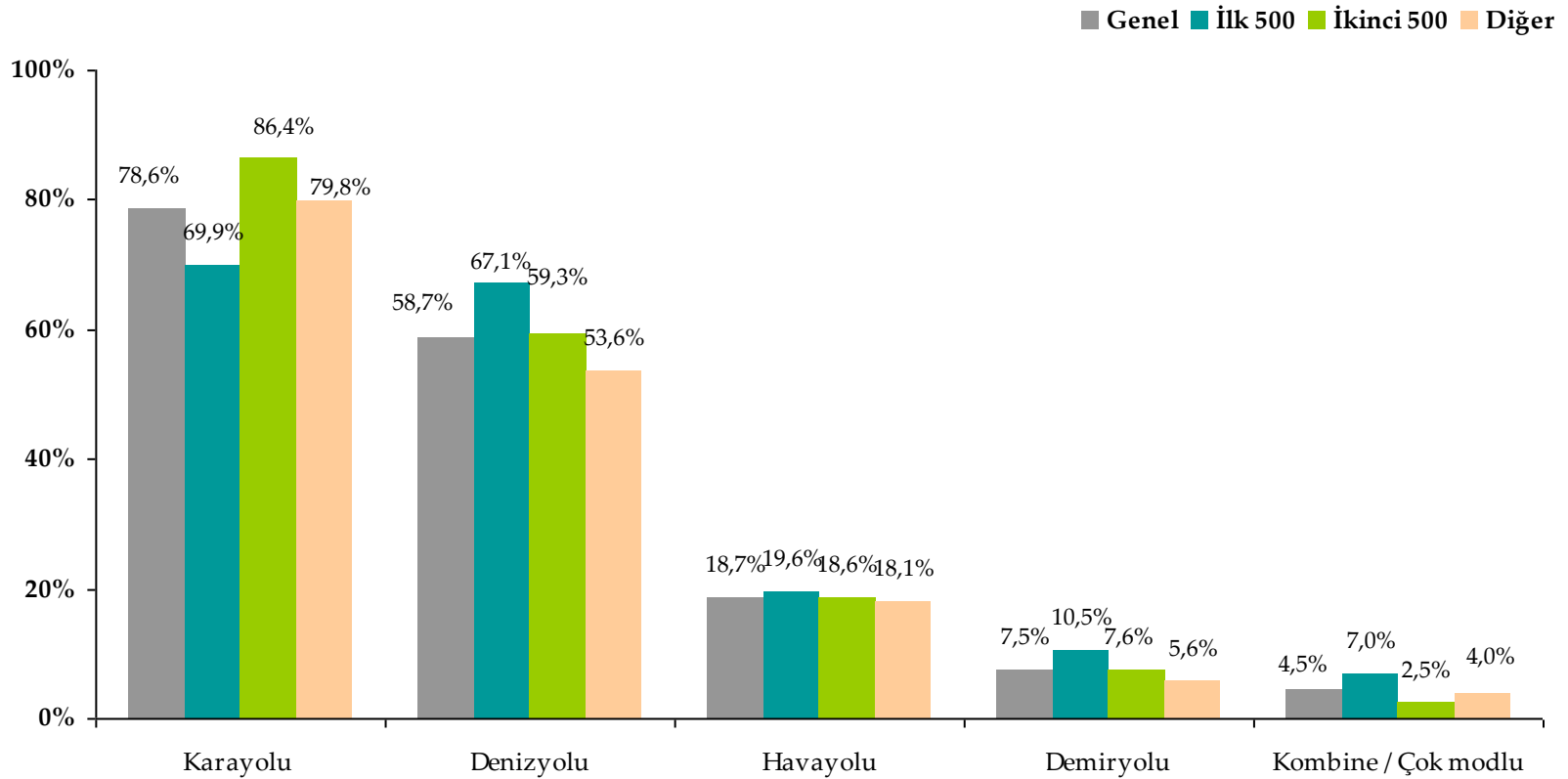
KURUMLAR	
Maliye Bakanlığı	3,5
Çalışma ve Sosyal Güvenlik Bakanlığı	3,5
Türk Patent Enstitüsü	3,5
Kamu Bankaları	3,5
Gümrük İdareleri	3,4
TSE	3,4
Tarım ve Köy İşleri Bakanlığı	3,3
Enerji ve Tabii Kaynaklar Bakanlığı	3,3
Orman ve Su İşleri Bakanlığı	3,3

Baz: 509

İhracat Yükü Sevkiyatlarında En Fazla Tercih Edilen Taşıma Türleri

S

İhracat yükü sevkiyatlarınızda en fazla tercih ettiğiniz taşıma türü / türleri hangisidir?



Baz: 509

Nakliye Firması Seçimine Etki Eden Unsurlar

S

Çalıştığınız Nakliyeciyi seçerken hangi kriterlere öncelik veriyorsunuz? (Lütfen, önem sırasına göre, en önemli 1, en önemsiz 7 olacak şekilde sıralayınız)

	Kriterler	Kriterlerin Seçilme Oranı	Sıra Ortalaması
1	Güvenilirlik	98,6%	1,9
2	Hizmet fiyatı	98,6%	2,4
3	Hizmetin sunulma hızı	97,1%	2,7
4	Hizmet sunmadaki esneklik	81,7%	3,7
5	Hizmet sunumunda birden fazla taşıma türünün kullanılması	56,8%	4,5
6	Yerli nakliyecisi olması	48,3%	4,5
7	Yabancı nakliyecisi olması	26,5%	6,5

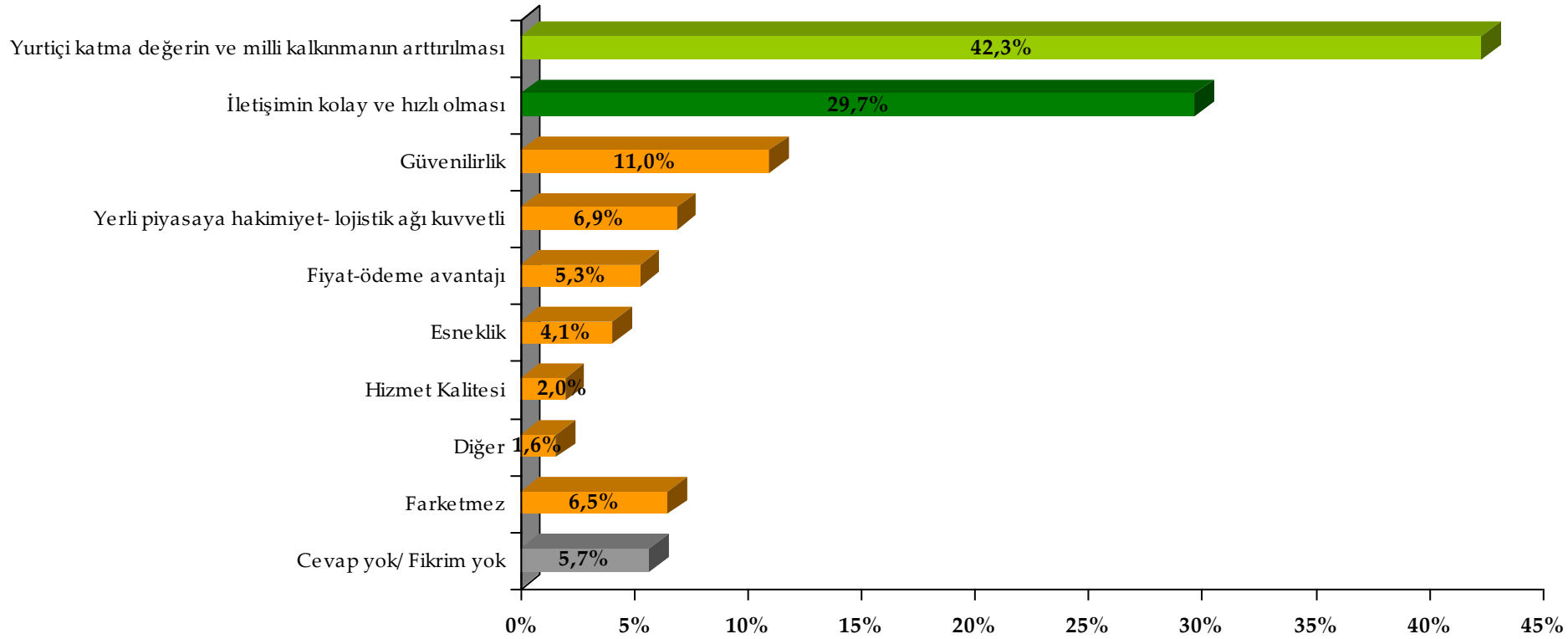
Yukarıdaki tabloda ihracatçı firmaların nakliyecisi firma seçiminde kendilerine yöneltilen her bir kriteri önemli bulma oranları ile bu kriterlere verdikleri önem sıralarının ortalamaları yer almaktadır. Dolayısıyla sıra ortalamalarında değerler "1"e yaklaştıkça kriterin daha önemli olduğuna işaret etmektedir. Önem oranları ile sıra ortalamalarından elde edilen doğal sıralama paralellik göstermektedir. Güvenilirlik, hizmet fiyatı ve hizmetin sunulma hızı firmaların büyük bir çoğunluğu tarafından önemli olarak değerlendirilmiştir. Güvenilirliğin en çok 1. sıraya yerleştirilen kriter olduğu tespit edilmiştir. Nakliyecisi firmaların menşei ise en az önemli bulunan 2 kriterdir.

Baz: 509

Nakliye Firması Seçimine Etki Eden Unsurlar- *Yerli Olması*

S

Bir önceki soruda nakliye firması seçiminde «Yerli nakliyecisi olması»nın önemli olduğunu belirttiniz. Nedenlerini yazar mısınız?



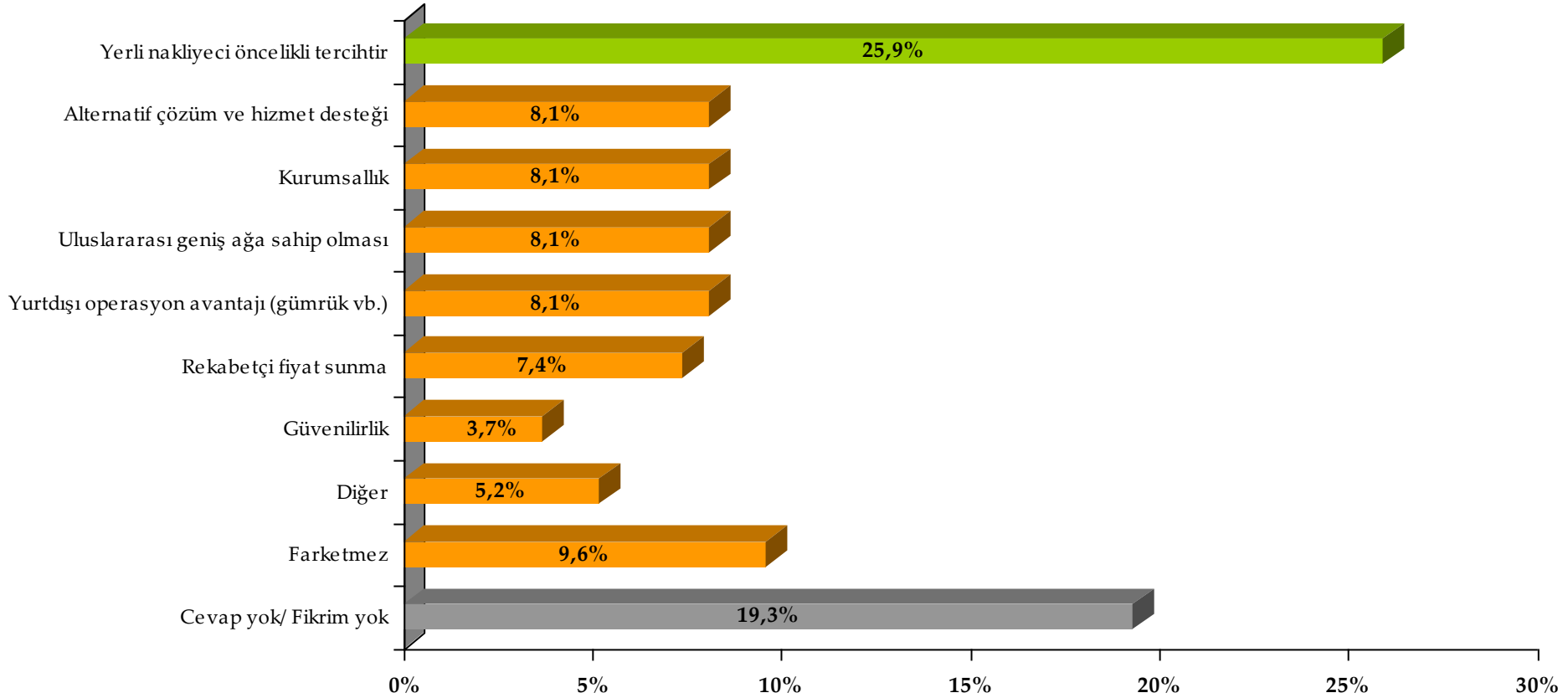
Soru, nakliyecisi firma seçiminde firmanın yerli olmasının önemli olduğunu belirten firmalara yöneltilmiştir.

Baz: 246

Nakliye Firması Seçimine Etki Eden Unsurlar- *Yabancı Olması*

S

Bir önceki soruda nakliye firması seçiminde «Yabancı nakliyecisi olması»nın önemli olduğunu belirttiniz. Nedenlerini yazar mısınız?



Soru, nakliyecisi firma seçiminde firmanın yabancı olmasının önemli olduğunu belirten firmalara yöneltilmiştir.

Baz: 135

Nakliye Firmalarından Beklenen Ek Hizmetler

S

Türkiye'deki nakliye firmalarından mevcut hizmet yelpazesi dışında ne gibi ek hizmetler bekliyorsunuz? (Lütfen, önem sırasına göre, en önemli 1, en önemsiz 7 olacak şekilde sıralayınız).

	Kriterler	Kriterlerin Seçilme Oranı	Sıra Ortalaması
1	Yönlendirici olması (En uygun maliyetli ve ihtiyaca taşıma modu konusunda öneride bulunma)	86,2%	2,4
2	Kurumsal yapılanma	75,6%	2,9
3	Taşıma dışındaki lojistik hizmetleri verebilmesi	74,7%	3,3
4	Depolama hizmeti sunması	71,1%	3,4
5	İleri teknoloji sunması	69,5%	3,4
6	Uzmanlaşmış taşıma hizmeti sunması (proje taşıması, tehlikeli madde, frigorifik taşıma, özel yük vs.)	66,0%	3,5
7	Butik (firmaya / talebe özel) taşıma hizmeti sunması	58,2%	3,6

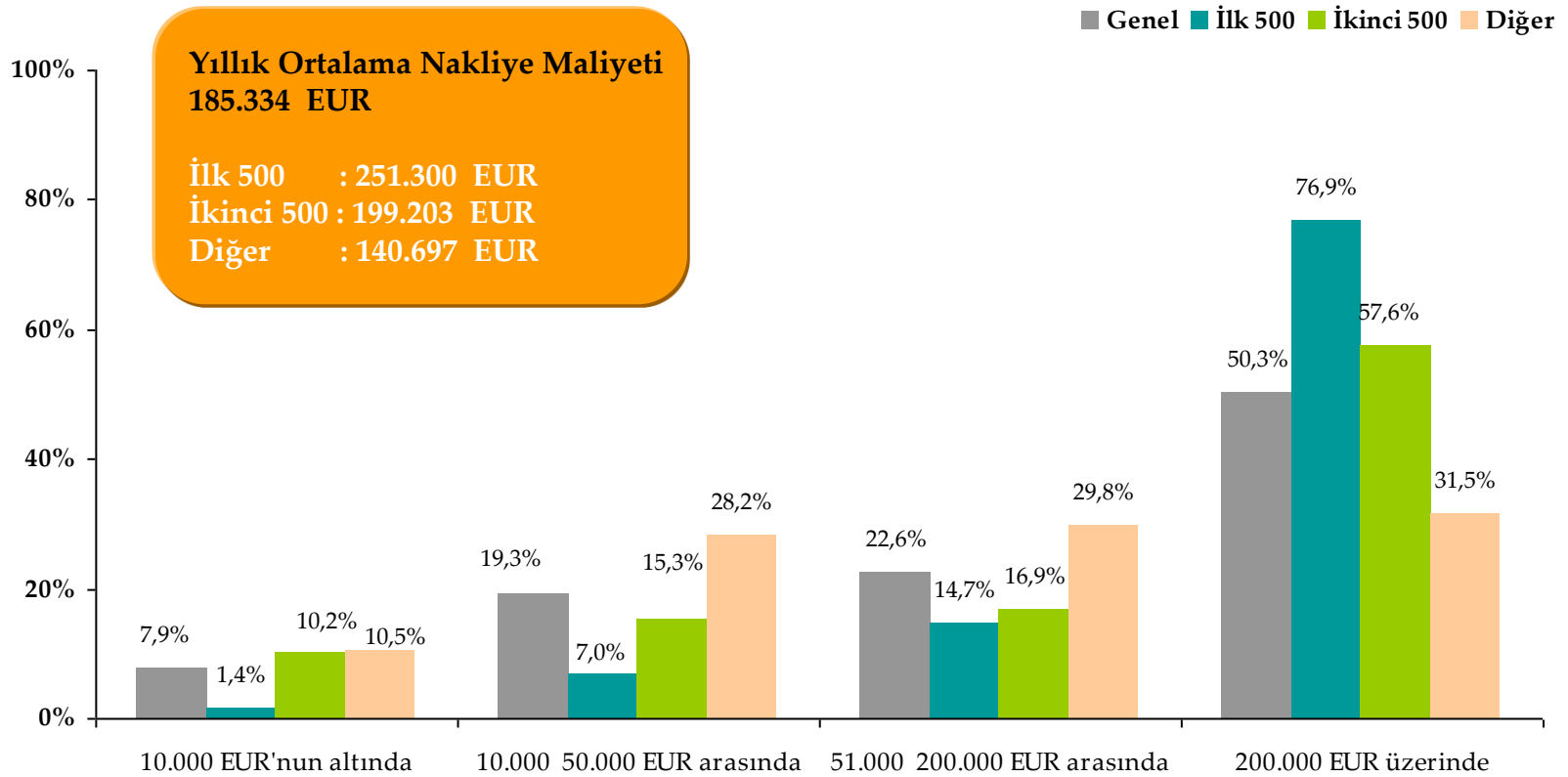
Yukarıdaki tabloda ihracatçı firmaların kendilerine yöneltilen nakliyecilerden firmaların hizmetlerini cazip bulma oranları ile bu hizmetlere verdikleri önem sıralarının ortalamaları yer almaktadır. Sıra ortalamalarında değerler "1"e yaklaştıkça hizmetin daha önemli bulunduğu işaret etmektedir. Önem oranları ile sıra ortalamalarından elde edilen doğal sıralama paralellik göstermektedir. Firmalar tarafından en cazip bulunan ve en çok 1. sıraya yerleştirilen hizmet firmasının yönlendirici olmasıdır. Bunu sırasıyla kurumsal yapılanma, taşıma dışındaki lojistik hizmet kapasitesi izlemektedir.

Baz: 509

Yıllık Ortalama Nakliye Maliyeti

S

Yıllık ortalama nakliye maliyetiniz nedir?

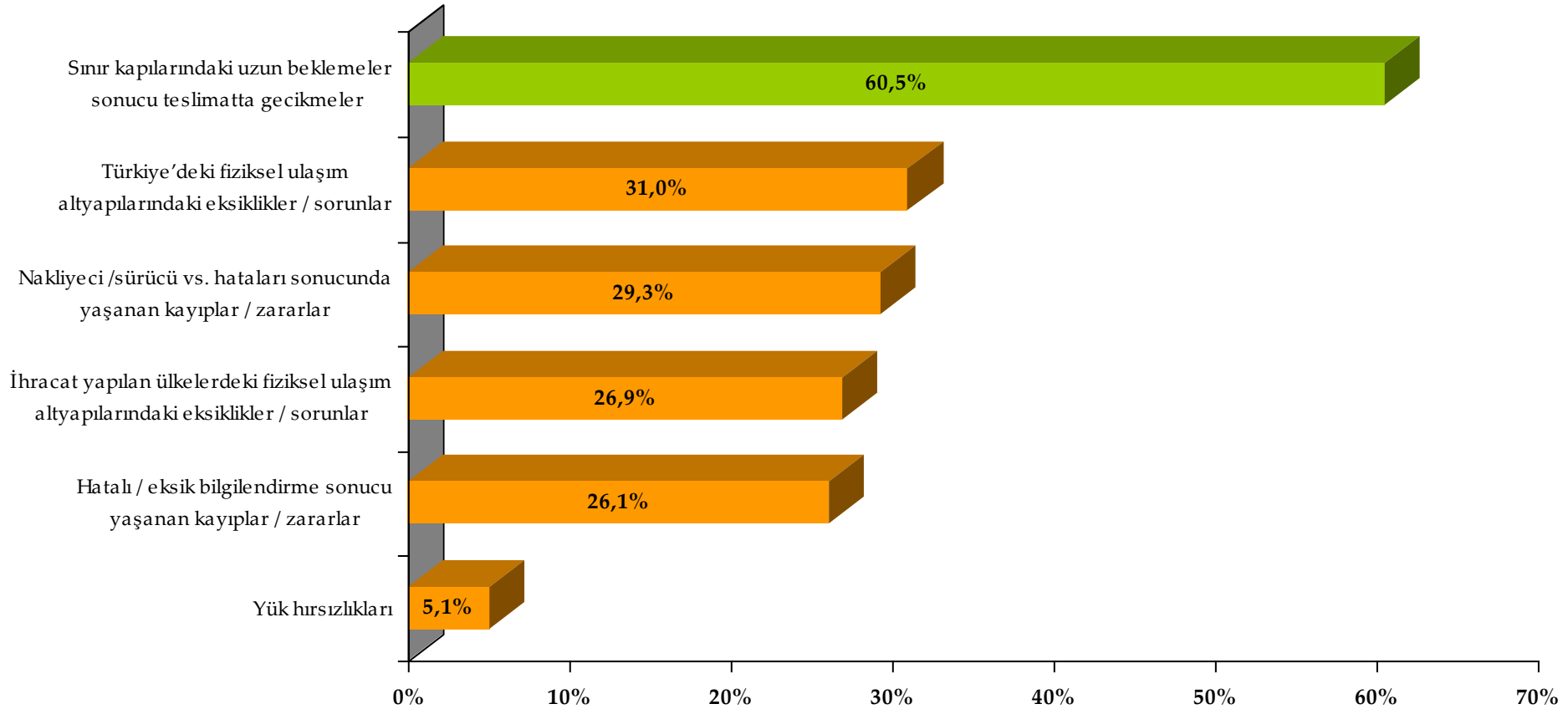


Baz: 509

İhracat Yükü Sevkiyatlarında En Fazla Yaşanılan Sorunlar

S

İhracat yükü sevkiyatlarınızın nakliye ayağında en fazla yaşadığınız sorunlar nelerdir?



Baz: 509